



EDİRNE İL ÖZEL İDARESİ

STRATEJİK PLAN (2015 - 2019)

Haziran 2014



**Bu Plan Edirne İl Özel İdaresi Genel Sekreterliđi
tarafından hazırlanmıřtır.**

İLETİŐİM

**Adres: Kocasinan Mahallesi Prof. Dr. Sheyl nver Caddesi No:2
22030 / EDİRNE**

Tel: 0 284 235 27 03 / 0 284 235 27 04

Faks: 0 284 235 26 95

www.edirneozelidare.gov.tr

edirne@edirneozelidare.gov.tr





Gazi Mustafa Kemal Atatürk Edirne'de Çiftçilerle 21 Aralık 1930

Her ne suretle olsun, hizmet edenler milletten büyük mükâfatlar bekliyorlarsa katiyen doğru bir harekette bulunmuş olmazlar. Milletten çok şey istememeliyiz. Hizmet edenler, namus vazifelerini yerine getirmiş olmaktan başka bir şey yapmamışlardır.



İÇİNDEKİLER

TABLO İNDEKSİ	1
KISALTMALAR.....	2
SUNUŞ.....	3
ÖNSÖZ.....	5
I - HAZIRLIK ÇALIŞMALARI.....	
A – PLANLAMA SÜRECİNİN ORGANİZASYONU.....	6
B – İHTİYAÇLARIN TESPİTİ.....	7
C – ZAMAN PLANI	8
D - HAZIRLIK PROGRAMI.....	9
II - DURUM ANALİZİ.....	
A— TARİHSEL GELİŞİM.....	10
B— YASAL YÜKÜMLÜLÜKLER VE MEVZUAT ANALİZİ.....	12
C— FAALİYET ALANLARI İLE ÜRÜN VE HİZMETLERİN BELİRLENMESİ.....	17
D— PAYDAŞ ANALİZİ	18
E— KURULUŞ İÇİ ANALİZ VE ÇEVRE ANALİZ	22
II - GELECEĞE BAKIŞ.....	
A — MİSYON — VİZYON — TEMEL DEĞERLER.....	
B — AMAÇLAR- HEDEFLER- PERFORMANS GOSTERGELERİ , STRATEJİLER.....	
III - MALİYETLENDİRME	
IV — İZLEME VE DEĞERLENDİRME.....	
A - EDİRNE İL ÖZEL İDARESİ KURUMSAL OTOMASYON UYGULAMALARI İLE GERÇEKLEŞEBİLECEK ÇÖZÜMLER.	
B- SONUÇ VE DEĞERLENDİRME.....	



TABLO İNDEKSİ

1. Stratejik Planlama Süreci
2. Stratejik Planlama Ekip Kuruluşu
3. Stratejik Plan Çalışmaları Eylem Planı
4. Stratejik Plan Eğitim Çizelgesi
5. Mevzuat Tablosu
6. Paydaş Listesi
7. Paydaş Matrisi Tablo 1
8. Paydaş Matrisi Tablo 2
9. Paydaş Matrisi Tablo 3
10. Edirne İl Özel İdare Teşkilat Şeması
11. Edirne İl Özel İdare Personel Durum Tablosu
12. Edirne İl Özel İdare Memur Personel Durumu Grafiği
13. Edirne İl Özel İdare İşçi Personel Durumu Grafiği
14. Edirne İl Özel İdare Memur Personel Görev Süresi Durumu Grafiği
15. Edirne İl Özel İdare İşçi Personel Görev Süresi Durumu Grafiği
16. Edirne İl Özel İdare Memur Personel Eğitim Durumu Grafiği
17. Edirne İl Özel İdare İşçi Personel Eğitim Durumu Grafiği
18. Edirne İl Özel İdare Teknolojik Cihaz Durum Tablosu
19. Edirne İl Özel İdare Yıllara Göre Bütçe Tablosu
20. Edirne İl Özel İdare Yıllara Göre Bütçe Grafiği
21. Edirne İl Özel İdare Araç Durumu Tablosu
22. Edirne İl Özel İdare Araç Yaş Durumu Tablosu
23. Edirne İl Özel İdare Araç Yaş Durumu Grafiği





« Bu doküman, en sade ifadeyle Edirne İl Özel İdaresinin 2015-2019 döneminde gerçekleştireceği faaliyet ve projelerin bir plan disiplini içerisindeki deklarasyonudur. »

Stratejik planlama planlı hizmet sunumu, politika geliştirme, belirlenen politikaları somut iş programlarına ve bütçelere dayandırma ile uygulamayı etkili bir şekilde izleme ve değerlendirmeyi sağlayan temel bir yönetim aracıdır. Özellikle kamusal alanda; bir yandan kamu mali yönetimine etkinlik kazandırırken, diğer yandan kurumsal kültür ve kimliğin gelişimine ve güçlendirilmesine destek olmaktadır.

İl Özel İdareleri bir yandan kırsal alana temel altyapı hizmetleri götürürken, diğer yandan da İl genelindeki fiziki mekanlara yapım, bakım ve onarım hizmeti sunan, kültür, spor, sanat, turizm ve tanıtım gibi alanlarda yaptığı faaliyetlerle İlin sosyo-ekonomik gelişimini destekleyen yatırımcı bir yerel yönetim birimidir.

Elinizdeki bu doküman, en sade ifadeyle Edirne İl Özel İdaresinin 2015-2019 döneminde gerçekleştireceği faaliyet ve projelerin bir plan disiplini içerisindeki deklarasyonudur.

Edirne İl Özel İdaresi 2015-2019 Stratejik Planının hazırlanmasında emeği geçen herkese teşekkür ederim. Saygılarımla...

Dursun Ali ŞAHİN
Edirne Valisi





Ülkemizde gerek 5018 sayılı Kamu Mali Yönetimi ve Kontrol Kanunu; gerekse, 5302 sayılı İl Özel İdaresi Kanunları ile benimsenen yeni kamu yönetimi anlayışının gelişmesi ve kökleşmesi; kısaca idari kültürün bu yönde değişimine ilişkin başlayan yeni ve kuşkusuz zaman alacak olan süreçte, kamu idarelerinde stratejik planlama ve performans esaslı bütçelemeye yönelik çalışmaları devam etmektedir.

Edirne İl Genel Meclisi olarak 3' üncü dönemde (22.05.2005 tarihinde kabul edilen 5302 sayılı İl Özel İdaresi Kanunundan sonra teşkil edilmiş 3' üncü dönem İl Genel Meclisidir.) ortaya konulan hizmetler hem bu plan belgesinde hem de ayrıca basılarak tüm yurttaki dağıtılmış olan 2015-2019 yıllarına ait yatırımlarımızın köy köy dökümünün verildiği envanter kitabında ve sektörel bazda ilimize kazandırılmış bulunan her türlü yatırımlar sunulmuştur. 3' üncü dönem İl Genel Meclisi olarak bu dönemde iddialı bir şekilde mevcut bütçe imkânları çerçevesinde ilimizde öncelikli olarak; kırsal altyapı, kilit taşı, köylerimizde çocuk oyun grupları ve spor sahaları, kaliteli içme suyu ve yollar, tarımsal hizmetlerde damlama sulama sistemleri, göletler, toplulaştırma, çiftçilerimize verilecek destekler, eğitimde çağın gerektirdiği kaliteyi oluşturacak modern eğitim yapıları ve tüm bu hizmetleri üretecek olan dinamik ve üretken özel idare yapısı ilk çırpıda sayabilecek olduğumuz hizmet kalemlerimizdendir. İl Özel İdarelerinin görev alanına giren tüm hizmetler, teşkilat yapımızda yer alan ilgili müdürlüklerce stratejik plana göre yürütüleceğinden, Edirne İl Özel İdaresinin karar organı olarak ne denli önemli ve hassas bir çalışmayı görüşüp karara bağlamakla görevlendirilmiş olmanın bilinci ile aynı hassasiyet ve titizlikle hazırlanan 2015–2019 yıllarını kapsayan stratejik planın kabulü ve denetlemesi konusunda çalışmalarımızı tamamlamış bulunmaktayız. Bir kurumun varlığı o kurumu taşıyan çalışanlara ve ürettiği hizmetlere bağlı olduğu bilinci ile bu planı hazırlayan tüm idarelerimiz çalışanlarına İl Genel Meclisi adına teşekkürlerimi sunarken, burada yazılı olan hususların tam manası ile gerçekleştirilmesi konusunda azami gayret ve hassasiyeti göstereceğimize kimsenin şüphesi olmaması gerekmektedir. Bu düşünce ve temennilerle 2015–2019 yıllarına ait idarelerimiz stratejik planın Edirne'mize hayırlı olmasını dilerim.

Abdülaziz ÇIKIKÇI
İl Genel Meclis Başkanı



**KAVRAMSAL
ÇERÇEVE
&
YOL HARİTASI**

KAVRAMSAL ÇERÇEVE

Stratejik yönetim anlayışının temelinde, kaynakların ne derece ekonomik, etkin ve etkili olarak kullanıldığı ve ayrıca sunulan hizmetlerin kaliteli olup olmadığı gibi sorulara cevap aranmaktadır.

Kamu sektöründe stratejik yönetim sağlıklı bir şekilde uygulanabilmesi durumunda; kamu mal ve hizmetlerinin kalitesi artacak, idareler daha etkin yönetim için gerekli bilgilere sahip olacak, hesap verme sorumluluğu gelişecek, mali saydamlık sağlanacak, idarelerin sadece mevcut sorunların tespitini değil, gelecekteki risklerin sinyallerinin algılanması sağlanacak ve politika yapma ve karar alma kalitesi güçlenecektir. Ayrıca, idareler arasında ve idare içinde yıllar itibariyle karşılaştırma yapma imkanı doğacak, hesap verebilirlik ve saydamlık ilkelerinin yardımıyla oluşan rekabet hizmet kalitesinin sürekli artması yönünde kaldıraç rol üstlenecek; böylece, kamu yararı en üst seviyede gerçekleşmiş olacaktır.

Mali sektör ve kamu yönetimine yönelik orta vadeli reform programlarının desteklenmesi amacıyla 12 Temmuz 2001 tarihinde Dünya Bankası ile "Program Amaçlı Mali ve Kamu Sektörü Uyum Kredi Anlaşması (PFPSAL1)" imzalanmış ve anlaşmanın taahhütlerinden biri olan kamu sektörü reformu çerçevesinde "Kamu Harcama Yönetimi: Bütçe Reformu" çalışmalarına başlanılmıştır. Kamu Harcama Yönetimi: Bütçe Reformu'nda ise kamu kurumlarının mevcut bütçe uygulamasından hareketle stratejik planlarını oluşturmamalarını tam tersine hazırlayacakları stratejik planlarını esas alarak bütçe yapılarını şekillendirmeleri gerekliliği vurgulanmıştır.

Stratejik Plan ise, kamu mevzuatımız için çok yeni bir kavram olup 5018 sayılı Kamu Mali Yönetimi ve Kontrol Kanunu'nun 9. maddesinde "Kamu İdareleri; kalkınma planları, programlar, ilgili mevzuat ve benimsedikleri temel ilkeler çerçevesinde geleceğe ilişkin misyon ve vizyonlarını oluşturmak, stratejik amaçlar ve ölçülebilir hedefler saptamak, performanslarını önceden belirlenmiş olan göstergeler doğrultusunda ölçmek ve bu sürecin izleme ve değerlendirmesini yapmak amacıyla katılımcı yöntemlerle stratejik plan hazırlarlar." denmiştir.

5302 sayılı İl Özel İdaresi Kanunu'nun 31. maddesine göre her mahalli seçim sonrasında stratejik planın seçimleri takiben 6 ay içerisinde Vali tarafından hazırlanacağı ve İl Genel Meclisi'ne sunulacağı ifade edilmiştir. Özel İdare Kanunu uyarınca her mahalli seçim sonrasında stratejik plan hazırlanması öngörüldüğünden stratejik planların 5 yıllık bir dönemi kapsadığı ortaya çıkmaktadır.

STRATEJİK YÖNETİM SÜRECİ

Stratejik yönetim süreci dört temel ve 8 alt aşamadan oluşmaktadır. Dört temel aşama; Neredeyiz? Nereye ulaşmak istiyoruz? Gitmek istediğimiz yere nasıl ulaşabiliriz? Başarımızı nasıl takip eder ve değerlendiririz ? Şeklinde olup, alt aşamalar ise durum analizi, misyon ve ilkeler, vizyon, amaç ve hedefler, stratejiler, faaliyet ve projeler ile izleme ve ölçme / değerlendirmeden oluşmaktadır.

STRATEJİK YÖNETİM SÜRECİ		
<ul style="list-style-type: none">✓ PLAN VE PROGRAMLAR✓ PAYDAŞ ANALİZİ✓ GZFT ANALİZİ	DURUM ANALİZİ	NEREDEYİZ?
<ul style="list-style-type: none">✓ KURULUŞUN VAROLUŞ GEREKÇESİ✓ TEMEL İLKELER	MİSYON VE İLKELER	NEREYE ULAŞMAK İSTİYORUZ ?
<ul style="list-style-type: none">✓ ARZU EDİLEN GELECEK	VİZYON	
<ul style="list-style-type: none">✓ ORTA VADEDE ULAŞILACAK AMAÇLAR✓ SPESİFİK, SOMUT VE ÖLÇÜLEBİLİR HEDEFLER	AMAÇLAR VE HEDEFLER	
<ul style="list-style-type: none">✓ AMAÇ VE HEDEFLERE ULAŞMA YÖNTEMLERİ	STRATEJİLER	GİTMEK İSTEDİĞİMİZ YERE NASIL ULAŞABİLİRİZ ?
<ul style="list-style-type: none">✓ DETAYLI İŞ PLANLARI✓ MALİYETLENDİRME✓ PERFORMANS PROGRAMI✓ BÜTÇELEME	FAALİYETLER VE PROJELER	
<ul style="list-style-type: none">✓ RAPORLAMA✓ KARŞILAŞTIRMA	İZLEME	BAŞARIMIZI NASIL TAKİP EDER VE DEĞERLENDİRİRİZ ?
<ul style="list-style-type: none">✓ GERİ BESLEME✓ ÖLÇME YÖNTEMLERİNİN BELİRLENMESİ✓ PERFORMANS GÖSTERGELERİ✓ UYGULAMAYA YÖNELİK✓ İLERLEME VE SONUÇLARIN DEĞERLENDİRİLMESİ	PERFORMANS ÖLÇME VE DEĞERLENDİRME	

İZLENEN YÖNTEM VE PLANLAMA SÜRECİ

İdaremizin 2015-2019 dönemini kapsayacak olan stratejik planı için hazırlık çalışmaları, Valilik Makamından alınan tarih ve nolu onay ile başlatılmış ve Valilik Makamının aynı onayları ile stratejik plan çalışmalarını yürütmek üzere, Stratejik Plan Komisyonu ile Stratejik Plan Çalışma Grubu oluşturulmuştur.

Stratejik Plan Komisyonunun görevi, çalışma grubu tarafından hazırlanacak plan taslağının incelenerek değerlendirilmesi ve gerekli görülmesi durumunda düzeltme ve geliştirme işlemlerinin yapılması; Stratejik Plan Çalışma Grubunun görevi ise stratejik planın hazırlanması olarak belirlenmiştir. Stratejik Plan Çalışma Grubu 6 alt çalışma grubuna ayrılarak çalışmıştır.

1. Grup Tarihsel Gelişim, Mevzuat Analizi, Ürün, Hizmet ve Faaliyetler
2. Grup Paydaş Analizi,
3. Grup İç ve Dış Çevre Analizi,
4. Grup Misyon, Vizyon, Değerler ve Stratejiler
5. Grup Amaç, Hedef, Faaliyet ve Göstergeler
6. Grup Zaman ve Kaynak Planlanması

Çalışmalara fiilen başlamadan Genel Sekreter tarafından Stratejik Plan Komisyonuna, Genel Sekreter Yardımcıları tarafından ise alt çalışma gruplarına eğitim verilmiştir. Alt çalışma gruplarından gelen veriler Mali Hizmetler Müdürlüğüne konsolide edildikten sonra stratejik plan taslağı oluşturulmuş ve taslak üst yönetici tarafından önce İl Encümenine, ardından da İl Genel Meclisine sunulmuştur.

STRATEJİK PLAN KOMİSYONU

S.NO	ADI SOYADI	GÖREVİ/ÜNVANI
1	Muhammet ÖZTÜRK	Genel Sekreter
2	Abdulaziz ÇIKRIKÇI	İl Genel Meclisi Başkanı
3	Alaaddin UĞUR	Genel Sekreter Yardımcısı
4	Ahmet Turan ATEŞ	Genel Sekreter Yardımcısı
5	Göknur ATA	Yazı İşleri Müdürü
6	Meral ÜYÜMEZ	İnsan Kaynakları ve Eğitim Müdürü
7	Fikret	Yol ve Ulaşım Hizmetleri
8	Kenan	Tarımsal Hizmetler Müdürü
9	Kürşat AĞCA	İmar ve Kentsel İyileştirme Müdürü
10	Erdal DİZ	Plan Proje Müdürü
11	Ali KIYICI	Ruhsat ve Denetim Müdürü
12	Ömer	Destek Hizmetleri Müdürü
13	Necdet YILDIRIM	Mali Hizmetler Müdürü

ALT ÇALIŞMA GRUPLARI

S.NO.	UNVANI	ADI SOYADI	ÇALIŞMA GURUBU	ÇALIŞMA KONUSU
1	V.H.K.İ.	Merve BAYAT	Durum Analizi Bölümü 1' inci Çalışma Gurubu	Tarihsel Gelişim, Mevzuat Analizi, Ürün, Hizmet ve Faaliyetler
2	V.H.K.İ.	Ayşe ECE		
3	Bilg. İşletmeni	Betül AĞZIKARA		
4	Tekniker	Mustafa ERDEN	Durum Analizi Bölümü 2' nci Çalışma Gurubu	Paydaş Analizi
5	Tekniker	Cumali KONAK		
6	Tekniker	Metin TÜRKOĞLU		
7	Mali Hiz.Uzm.Yrd.	Caner CENGİZ	Durum Analizi Bölümü 3' üncü Çalışma Gurubu	İç ve Dış Çevre Analizi
8	Bilg. İşletmeni	Ali ERASLAN		
9	V.H.K.İ.	Gönül CENGİZ		
10	Sanat Tarihçisi	Güven AKBUZ	Geleceğe Bakış Bölümü 1' inci Çalışma Gurubu	Miyon, Vizyon, Değerler ve Stratejiler
11	Mühendis	Abdullah DOĞUTÜRKÜ		
12	V.H.K.İ.	Semra ŞAKACI		
13	Mühendis	Erkan CÖMERT	Geleceğe Bakış Bölümü 2' nci Çalışma Gurubu	Amaç, Hedef, Faaliyet ve Göstergeler
14	Bilgisayar İşletmeni	Suna ÇAKIR		
15	Bilg. İşletmeni	Kadir SULAK		
16	Bilgisayar İşletmeni	Anıl SÜLÇEN	Geleceğe Bakış Bölümü 3' üncü Çalışma Gurubu	Zaman ve Kaynak Planlanması
17	Bilgisayar İşletmeni	Zeynep ÇELİK		
18	Programcı	Ahmet GÜNGÖR		
19	Bilgisayar İşletmeni	Ali ERASLAN	Startejik Plan Hazırlama, Tasarlama ve Yazma	Startejik Plan Hazırlama, Tasarlama ve Yazma

EDİRNE İL ÖZEL İDARE STRATEJİK PLAN ÇALIŞMALARI EYLEM PLANI

S. NO.	EYLEM	EYLEM SORUMLUSU	BAŞLAMA-BİTİŞ TARİHİ	KOORDİNASYON BİRİMİ
1	Tarihsel Gelişim	Durum Analizi Bölümü 1. Çalışma Gurubu	28 - 30 Nisan 2014	Mali Hizmetler Müdürlüğü
2	Mevzuat Analizi	Durum Analizi Bölümü 1. Çalışma Gurubu	28 - 30 Nisan 2014	Mali Hizmetler Müdürlüğü
3	Ürün, Hizmet ve Faaliyetler Alanları	Durum Analizi Bölümü 1. Çalışma Gurubu	28 Nisan - 09 Mayıs 2014	Mali Hizmetler Müdürlüğü
4	Paydaş Analizi	Durum Analizi Bölümü 2. Çalışma Gurubu	28 Nisan - 29 Mayıs 2014	Mali Hizmetler Müdürlüğü
5	Kurum içi ve kurum dışı Analizi	Durum Analizi Bölümü 3. Çalışma Gurubu	28 Nisan - 29 Mayıs 2014	Mali Hizmetler Müdürlüğü
8	Misyon, Vizyon, Temel İlke ve Değerler (Hazırlık çalışması)	Geleceğe Bakış Bölümü 1. Çalışma Gurubu	12 - 16 Haziran 2014	Mali Hizmetler Müdürlüğü
10	Amaç,Hedef, Faaliyet ve Göstergeler	Geleceğe Bakış Bölümü 2. Çalışma Gurubu	18 - 30 Haziran 2014	Mali Hizmetler Müdürlüğü
12	Zaman ve Kaynak planlanması	Geleceğe Bakış Bölümü 2. Çalışma Gurubu	02 - 07 Temmuz 2014	Mali Hizmetler Müdürlüğü
12	Stratejik Planın Yazımı	Mali Hizmetler Müdürlüğü	09 - 14 Temmuz 2014	Mali Hizmetler Müdürlüğü
13	Stratejik Plan Taslağının İncelenmesi, Taslak düzeltmelerinin yapılması	Komisyon	15 Temmuz 2014	Mali Hizmetler Müdürlüğü
14	Stratejik Planın İl Encümeni'ne sunulması(İl Genel Meclisi'ne görüş bildirilmesi)	Üst Yönetici	17 Temmuz 2014	Mali Hizmetler Müdürlüğü
15	Stratejik Planın İl Genel Meclisi'ne sunulması	Üst Yönetici	01 Ağustos - 05 Eylül 2014	Mali Hizmetler Müdürlüğü
16	Onay ve Yayım	Üst Yönetici	05 Eylül 2014	Mali Hizmetler Müdürlüğü

EDİRNE İL ÖZEL İDARE STRATEJİK PLAN EĞİTİM ÇİZELGESİ

S. NO	FAALİYET	KATILACAK BİRİM	FAALİYETİN KONUSU	EĞİTİMİ VEREN	EĞİTİMİN VERİLECEĞİ YER VE ZAMAN
1	Stratejik Plan Eğitimi	Stratejik Plan Komisyonu	Yöntem, Usul ve Esaslar	Alaaddin UĞUR Genel Sekreter Yardımcısı	İl Özel İdare Toplantı Salonu 25 / 4 / 2014 09:00' da
2	Stratejik Plan Alt Çalışma Gurubu Eğitimi	Durum Analizi Bölümü 1. Çalışma Gurubu	Yöntem, Usul ve Esaslar	A.Turan ATEŞ Genel Sekreter Yardımcısı	Genel Sekreter Yardımcısı Odası 25 / 4 / 2014 14:00' da
3	Stratejik Plan Alt Çalışma Gurubu Eğitimi	Durum Analizi Bölümü 2. Çalışma Gurubu	Yöntem, Usul ve Esaslar	Alaaddin UĞUR Genel Sekreter Yardımcısı	Genel Sekreter Yardımcısı Odası 25 / 4 / 2014 14:30' da
4	Stratejik Plan Alt Çalışma Gurubu Eğitimi	Durum Analizi Bölümü 3. Çalışma Gurubu	Yöntem, Usul ve Esaslar	A.Turan ATEŞ Genel Sekreter Yardımcısı	Genel Sekreter Yardımcısı Odası 25 / 4 / 2014 15:00' da
5	Stratejik Plan Alt Çalışma Gurubu Eğitimi	Geleceğe Bakış Bölümü 1. Çalışma Gurubu	Yöntem, Usul ve Esaslar	Alaaddin UĞUR Genel Sekreter Yardımcısı	Genel Sekreter Yardımcısı Odası 25 / 4 / 2014 15:30' da
6	Stratejik Plan Alt Çalışma Gurubu Eğitimi	Geleceğe Bakış Bölümü 2. Çalışma Gurubu	Yöntem, Usul ve Esaslar	A.Turan ATEŞ Genel Sekreter Yardımcısı	Genel Sekreter Yardımcısı Odası 25 / 4 / 2014 16:30' da
7	Stratejik Plan Alt Çalışma Gurubu Eğitimi	Geleceğe Bakış Bölümü 3. Çalışma Gurubu	Yöntem, Usul ve Esaslar	Alaaddin UĞUR Genel Sekreter Yardımcısı	Genel Sekreter Yardımcısı Odası 25 / 4 / 2014 16:30' da

DURUM ANALIZI

A-TARİHSEL GELİŞİM

Türkiye’de İl Özel İdarelerinin kuruluş ve görevlerine ilişkin ilk esaslı düzenlemeler 1864 yılında çıkarılan “Teşkil-i Vilayet Nizamnamesi” ile yapılmıştır.

Vilayet Nizamnamesi; İl Genel Yönetimi ve İl Özel Yönetiminin bir arada düzenlendiği, eyaletlerin kaldırılarak yerine vilayet (il) düzeninin getirildiği, İl Özel İdare sisteminin temelini oluşturan bir tüzük mahiyetindedir. Daha gelişmiş bir mahalli anlayış ilk defa 1876 Anayasası ile ele alınmıştır. Bu anayasa ile genel meclisin yılda bir defa il merkezinde toplanacağı, üye seçimlerinin ve genel meclisin görevlerinin bir kanunla tespit edileceği hükme bağlanmasına rağmen Millet Meclisinin dağılması sonucu uygulama şansını bulamamıştır.

Söz konusu düzenleme çalışmaları Kasım 1908 yılında II. Meşrutiyetin ilanı ile yeniden gündeme gelmesine rağmen, 13 Mart 1913 yılında geçici bir kanun olarak yürürlüğe konulan İdare-i Umumiye-i Vilayet Kanunuyla gerçekleştirilmiştir.

Bu yasa yaklaşık 75 yıl sonra (1987 yılında) 3360 sayılı Kanunla “İl Özel İdaresi Kanunu” olarak değiştirilmiş olup, 04 Mart 2005 tarihinde 5302 sayılı İl Özel İdaresi Kanununun yayımlanması ile birlikte 3360 sayılı Kanun yürürlükten kaldırılmıştır.

B- YASAL YÜKÜMLÜLÜKLER VE MEVZUAT ANALİZİ

İl Özel İdaresi mahallî müşterek nitelikte olmak şartıyla;

Gençlik ve spor, sağlık, tarım, sanayi ve ticaret; belediye sınırları il sınırı olan Büyükşehir Belediyeleri hariç ilin çevre düzeni planı, bayındırlık ve iskân, toprağın korunması, erozyonun önlenmesi, yoksullara mikro kredi verilmesi, çocuk yuvaları ve yetiştirme yurtları; ilk ve orta öğretim kurumlarının arsa temini, binaların yapımı, bakım ve onarımı ile diğer ihtiyaçlarının karşılanmasına ilişkin hizmetleri il sınırları içinde,

İmar, yol, su, kanalizasyon, katı atık, çevre, acil yardım ve kurtarma, kültür, turizm, gençlik ve spor; orman köylerinin desteklenmesi, ağaçlandırma, park ve bahçe tesisine ilişkin hizmetleri belediye sınırları dışında, yapmakla görevli ve yetkilidir.

Hizmetlerin yerine getirilmesinde öncelik sırası, İl Özel İdaresinin malî durumu, hizmetin ivediliği ve verildiği yerin gelişmişlik düzeyi dikkate alınarak belirlenir.

İl Özel İdaresi hizmetleri, vatandaşlara en yakın yerlerde ve en uygun yöntemlerle sunulur. Hizmet sunumunda özür, yaşlı, düşkün ve dar gelirli durumuna uygun yöntemler uygulanır.

İl Özel İdaresine Görev Yükleyen Kanunlar

- ✓ 3202 Köye Yönelik Hizmetler Hakkındaki Kanun
- ✓ 222 İlköğretim ve Eğitim Kanunu
- ✓ 3194 İmar Kanunu
- ✓ 4562 Organize Sanayi Bölgeleri Kanunu
- ✓ 2872 Çevre Kanunu
- ✓ 3285 Hayvan Sağlığı ve Zabıtası Kanunu
- ✓ 2510 İskân Kanunu
- ✓ 3998 Köy Mezarlıklarının Korunması Hakkındaki Kanun
- ✓ 1593 Umumi Hıfzıssıhha Kanunu
- ✓ 5286 Köy Hizmetleri Genel Müdürlüğünün Kaldırılması Hakkındaki Kanun
- ✓ 5442 İl İdaresi Kanunu
- ✓ 3213 Maden Kanunu ve Çeşitli Kanunlarda Değişiklik Yapılması Hk. Kanun
- ✓ 5226 Kültür ve Tabiat Varlıklarını Koruma Kanunu
- ✓ 5403 Toprak Koruma ve Arazi Kanunu
- ✓ 927 Sıcak ve Soğuk Maden Sularının İstismarı İle Kaplıcalar Tesisatı Hk. Kanun
- ✓ 5902 Afet ve Acil Durum Yönetimi Başkanlığının Teşkilat ve Görevleri Hk. Kanun

İl Özel İdaresinin Yetkileri ve İmtiyazları

- ✓ Kanunlarla verilen görev ve hizmetleri yerine getirebilmek için her türlü faaliyette bulunmak, gerçek ve tüzel kişilerin faaliyetleri için kanunlarda belirtilen izin ve ruhsatları vermek ve denetlemek.
- ✓ Kanunların İl Özel İdaresine verdiği yetki çerçevesinde yönetmelik çıkarmak, emir vermek, yasak koymak ve uygulamak, kanunlarda belirtilen cezaları vermek.
- ✓ Hizmetlerin yürütülmesi amacıyla, taşınır ve taşınmaz malları almak, satmak, kiralamak veya kiraya vermek, takas etmek, bunlar üzerinde sınırlı aynî hak tesis etmek.
- ✓ Borç almak ve bağış kabul etmek.
- ✓ Vergi, resim ve harçlar dışında kalan ve miktarı yirmi beş milyar Türk Lirasına kadar olan dava konusu uyuşmazlıkların anlaşmayla tasfiyesine karar vermek.
- ✓ Özel kanunları gereğince İl Özel İdaresine ait vergi, resim ve harçların tarh, tahakkuk ve tahsilini yapmak.
- ✓ Belediye sınırları dışındaki gayri sihhî müesseseler ile umuma açık istirahat ve eğlence yerlerine ruhsat vermek ve denetlemek.
- ✓ İl Özel İdaresi, hizmetleri ile ilgili olarak, halkın görüş ve düşüncelerini belirlemek amacıyla kamuoyu yoklaması ve araştırması yapabilir.
- ✓ İl Özel İdaresinin mallarına karşı suç işleyenler devlet malına karşı suç işlemiş sayılır.
- ✓ İl Özel İdaresinin proje karşılığı borçlanma yoluyla elde edilen gelirleri, vergi, resim ve harçları, şartlı bağışlar ve kamu hizmetlerinde fiilen kullanılan malları haczedilemez.

İl Genel Meclisi'nin Görev ve Yetkileri

İl Genel Meclisi, İl Özel İdaresinin karar organıdır ve ilgili kanunda gösterilen esas ve usullere göre ildeki seçmenler tarafından seçilmiş üyelerden oluşur.

İl Genel Meclisinin görev ve yetkileri şunlardır:

- ✓ Stratejik plan ile yatırım ve çalışma programlarını, İl Özel İdaresi faaliyetlerini ve personelinin performans ölçütlerini görüşmek ve karara bağlamak.
- ✓ Bütçe ve kesin hesabı kabul etmek, bütçede kurumsal kodlama yapılan birimler ile fonksiyonel sınıflandırmanın birinci düzeyleri arasında aktarma yapmak.
- ✓ İl çevre düzeni planı ile belediye sınırları dışındaki alanların imar planlarını görüşmek ve karara bağlamak.
- ✓ Borçlanmaya karar vermek.
- ✓ Bütçe içi işletmeler ile Türk Ticaret Kanununa tâbi ortaklıklar kurulmasına veya bu ortaklıklardan ayrılmaya, sermaye artışına ve gayrimenkul yatırım ortaklığı kurulmasına karar vermek.
- ✓ Taşınmaz mal alımına, satımına, trampa edilmesine, tahsisine, tahsis şeklinin değiştirilmesine veya tahsisli bir taşınmazın akar haline getirilmesine izin; üç yıldan fazla kiralanmasına ve süresi yirmi beş yılı geçmemek kaydıyla bunlar üzerinde sınırlı aynî hak tesisine karar vermek.
- ✓ Şartlı bağışları kabul etmek.
- ✓ Vergi, resim ve harç dışında kalan miktarı beş milyardan yirmi beş milyar Türk Lirasına kadar ihtilaf konusu olan özel idare alacaklarının anlaşma ile tasfiyesine karar vermek.
- ✓ İl Özel İdaresi adına imtiyaz verilmesine ve İl Özel İdaresi yatırımlarının yap-işlet veya yap-işlet-devret modeli ile yapılmasına, İl Özel İdaresine ait şirket, işletme ve iştiraklerin özelleştirilmesine karar vermek.
- ✓ Encümen üyeleri ile ihtisas komisyonları üyelerini seçmek.
- ✓ İl Özel İdaresi tarafından çıkarılacak yönetmelikleri kabul etmek.
- ✓ Norm kadro çerçevesinde İl Özel İdaresinin ve bağlı kuruluşlarının kadrolarının ihdas, iptal ve değiştirilmesine karar vermek.
- ✓ Yurt içindeki ve yurt dışındaki mahallî idareler ve mahallî idare birlikleriyle karşılıklı işbirliği yapılmasına karar vermek.
- ✓ Diğer mahallî idarelerle birlik kurulmasına, kurulmuş birliklere katılmaya veya ayrılmaya karar vermek.
- ✓ İl Özel İdaresine kanunlarla verilen görev ve hizmetler dışında kalan ve ilgililerin isteğine bağlı hizmetler için uygulanacak ücret tarifesini belirlemek.

İl Encümeninin Görev ve Yetkileri

İl encümeni valinin başkanlığında, genel sekreter ile il genel meclisinin her yıl kendi üyeleri arasından seçeceği üç üye ve valinin her yıl birim amirleri arasından seçeceği iki üyeden oluşur.

Encümenin görev ve yetkileri şunlardır:

- ✓ Stratejik plân ve yıllık çalışma programı ile bütçe ve kesin hesabı inceleyip İl Genel Meclisine görüş bildirmek.
- ✓ Yıllık çalışma programına alınan işlerle ilgili kamulaştırma kararlarını almak ve uygulamak.
- ✓ Öngörülmeleyen giderler ödeneğinin harcama yerlerini belirlemek.
- ✓ Bütçede fonksiyonel sınıflandırmanın ikinci düzeyleri arasında aktarma yapmak.
- ✓ Kanunlarda öngörülen cezaları vermek.
- ✓ Vergi, resim ve harçlar dışında kalan ve miktarı beş milyar Türk Lirasına kadar olan ihtilafların sulhen halline karar vermek.
- ✓ Taşınmaz mal satımına, trampa edilmesine ve tahsisine ilişkin kararları uygulamak, süresi üç yılı geçmemek üzere kiralanmasına karar vermek.
- ✓ Belediye sınırları dışındaki umuma açık yerlerin açılış ve kapanış saatlerini belirlemek
- ✓ Vali tarafından havale edilen konularda görüş bildirmek.
- ✓ Kanunlarla verilen diğer görevleri yapmak.

Valinin Görev ve Yetkileri

Vali, İl Özel İdaresinin başı ve tüzel kişiliğinin temsilcisidir. Valinin görev ve yetkileri şunlardır:

- ✓ İl Özel İdaresi teşkilatının en üst amiri olarak İl Özel İdaresi teşkilâtını sevk ve idare etmek, İl Özel İdaresinin hak ve menfaatlerini korumak.
- ✓ İl Özel İdaresini stratejik plana uygun olarak yönetmek, İl Özel İdaresinin kurumsal stratejilerini oluşturmak, bu stratejilere uygun olarak bütçeyi, İl Özel İdaresi faaliyetlerinin ve personelinin performans ölçütlerini hazırlamak ve uygulamak, izlemek ve değerlendirmek, bunlarla ilgili raporları meclise sunmak

- ✓ İl Özel İdaresini Devlet dairelerinde ve törenlerde, davacı veya davalı olarak da yargı yerlerinde temsil etmek veya vekil tayin etmek.
- ✓ İl Encümenine başkanlık etmek.
- ✓ İl Özel İdaresinin taşınır ve taşınmaz mallarını idare etmek.
- ✓ İl Özel İdaresinin gelir ve alacaklarını takip ve tahsil etmek.
- ✓ Yetkili organların kararını almak şartıyla sözleşme yapmak.
- ✓ İl Genel Meclisi ve encümen kararlarını uygulamak.
- ✓ Bütçeyi uygulamak, bütçede meclis ve encümenin yetkisi dışında kalan aktarmaları yapmak.
- ✓ İl Özel İdaresi, bağlı kuruluşlarını ve işletmelerini denetlemek.
- ✓ Şartsız bağışları kabul etmek.
- ✓ İl halkının huzur, esenlik, sağlık ve mutluluğu için gereken önlemleri almak.
- ✓ Bütçede yoksul ve muhtaçlar için ayrılan ödeneği kullanmak.
- ✓ Kanunlarla İl Özel İdaresine verilen ve İl Genel Meclisi veya İl Encümeni kararını gerektirmeyen görevleri yapmak ve yetkileri kullanmak.

Diğer Kuruluşlarla İlişkiler

İl Özel İdaresi, İl Genel Meclisinin kararı üzerine yapacağı anlaşmaya uygun olarak görev ve sorumluluk alanlarına giren konularda;

Diğer kamu kurum ve kuruluşlarına ait yapım, bakım, onarım ve taşıma işlerini bedelli veya bedelsiz üstelenebilir veya bu kuruluşlar ile ortak hizmet projeleri gerçekleştirebilir ve bu amaçla gerekli kaynak aktarımında bulunabilir. Bu takdirde iş, işin yapımını üstlenen kuruluşun tâbi olduğu mevzuat hükümlerine göre sonuçlandırılır.

Merkezî idareye ait asli görev ve hizmetlerin yerine getirilmesi amacıyla gerekli bina ve tesisler ile arsa ve aynî ihtiyaçları karşılayabilir, geçici olarak araç ve personel görevlendirebilir.

Kamu kurumu niteliğindeki meslek kuruluşları, dernekler, vakıflar ve 507 sayılı Esnaf ve Küçük Sanatkârlar Kanunu kapsamına giren meslek odaları ile ortak hizmet projeleri gerçekleştirebilir.

Kendilerine ait taşınmaz malları, asli görev ve hizmetlerinde kullanılmak ve süresi yirmi beş yılı geçmemek üzere diğer kamu kurum ve kuruluşlarına tahsis edebilir. Bu taşınmazların, tahsis amacı dışında kullanılması durumunda, tahsis işlemi iptal edilir. Tahsis süresi sonunda, aynı esaslara göre yeniden tahsis mümkündür. Bu taşınmazlar aynı kuruluşlara kiraya da verilebilir.

C-FAALİYET ALANLARI İLE ÜRÜN VE HİZMETLERİN BELİRLENMESİ

Yasal yükümlülükler ve mevzuat analizinin çıktılarından yararlanılarak İdaremizin ürettiği temel ürün ve hizmetler belirlenmiş ve bu ürün ve hizmetler belirli faaliyet alanları altında toplulaştırılmıştır.

Yol ve Ulaşım Faaliyetleri
Asfalt Yol Yapımı
Stabilize Yol Yapımı
Asfalt ve Stabilize Yol Onarımı
Sanat Yapıları / Menfez Yapımı
Trafik İşaret ve Levhaları

Tarımsal Faaliyetleri
İçme Suyu
Kanalizasyon
Arıtma Tesisleri
Tarımsal Sulama
Gölet

İmar Faaliyetleri
İmar ve Plan İşleri
Tevhit -İfraz
Tip Proje
Denetim
Yapı İzinleri
Adres ve Numaralandırma

Diğer Faaliyetler
İnşaat İşleri (Yapım, Bakım, Onarım)
Tanıtım Faaliyetleri
Destek Hizmetleri
Kurumsallaşma Faaliyetleri
Proje Faaliyetleri

D- PAYDAŞ ANALİZİ

İdaremizin ürün ve hizmetleri ile ilgisi olan, İdaremizden doğrudan veya dolaylı, olumlu yada olumsuz yönde etkilenen veya İdaremizi etkileyen kişi, grup veya kurumlar İdaremizin paydaşı olarak tespit edilmiştir.

Paydaşlarımız iç ve dış paydaş şeklinde gruplandırılmış olup, Paydaş / Etki Önem Matrisinden faydalanılarak değerlendirilmeye tabi tutulmuş ve öncelikli paydaşlarımız ile anket çalışması yapılmıştır.

PAYDAŞ LİSTESİ

Sıra No	Paydaş Adı	İç Paydaş	Dış Paydaş	DEĞERLENDİRME
1	Vali	✓		Birlikte çalış
2	İl Genel Meclisi	✓		Birlikte çalış
3	İl Encümeni	✓		Birlikte çalış
4	Birim Müdürlükleri	✓		Birlikte çalış
5	İl Özel İdare Çalışanları	✓		Birlikte çalış
6	Valilik		✓	Birlikte çalış
7	Kaymakamlıklar		✓	Birlikte çalış
8	Birlikler		✓	Birlikte çalış
9	Muhtarlar		✓	Birlikte çalış
10	İl Milli Eğitim Müdürlüğü		✓	Birlikte çalış
11	Gençlik Hizm. ve Spor İl Müd.		✓	Birlikte çalış
12	İl Kültür ve Turizm Müd.		✓	Birlikte çalış
13	Vakıflar Bölge Müdürlüğü		✓	Çıkarlarını gözet, çalışmalara dahil et
14	Devlet Su İşleri		✓	Çıkarlarını gözet, çalışmalara dahil et
15	Belediye/ler		✓	Çıkarlarını gözet, çalışmalara dahil et
16	Trakya Üniversitesi		✓	Çıkarlarını gözet, çalışmalara dahil et
17	Çevre ve Şehircilik İl Müd.		✓	Çıkarlarını gözet, çalışmalara dahil et
18	İl Sağlık Müdürlüğü		✓	Birlikte çalış
19	Aile ve Sosyal Politik. İl Müd.		✓	Birlikte çalış
20	İl Gıda Tarım ve Hayv. Müd.		✓	Birlikte çalış
21	İl Müftülüğü		✓	Çıkarlarını gözet, çalışmalara dahil et
22	Meslek Odaları		✓	Çıkarlarını gözet, çalışmalara dahil et
23	Tapu Müdürlüğü		✓	Çıkarlarını gözet, çalışmalara dahil et
24	Kadastro Müdürlüğü		✓	Çıkarlarını gözet, çalışmalara dahil et
25	Sivil Toplum Kuruluşları		✓	Birlikte çalış
26	İlde yaşayan vatandaşlarımız		✓	Çıkarlarını gözet, çalışmalara dahil et

Paydaş Etki / Önem Matrisinde etki, paydaşın İdaremizin faaliyet ve hizmetlerini yönlendirme, destekleme veya olumsuz etkileme gücünü, önem ise İdaremizin paydaşın beklenti ve taleplerinin karşılanması konusuna verdiği önceliği ifade eder.

PAYDAŞ ETKİ / ÖNEM MATRİSİ

ETKİ		
ÖNEM	ZAYIF	GÜÇLÜ
ÖNEMSİZ	İzle	Bilgilendir
ÖNEMLİ	Çıkarlarını gözet, çalışmalara dahil et	Birlikte çalış

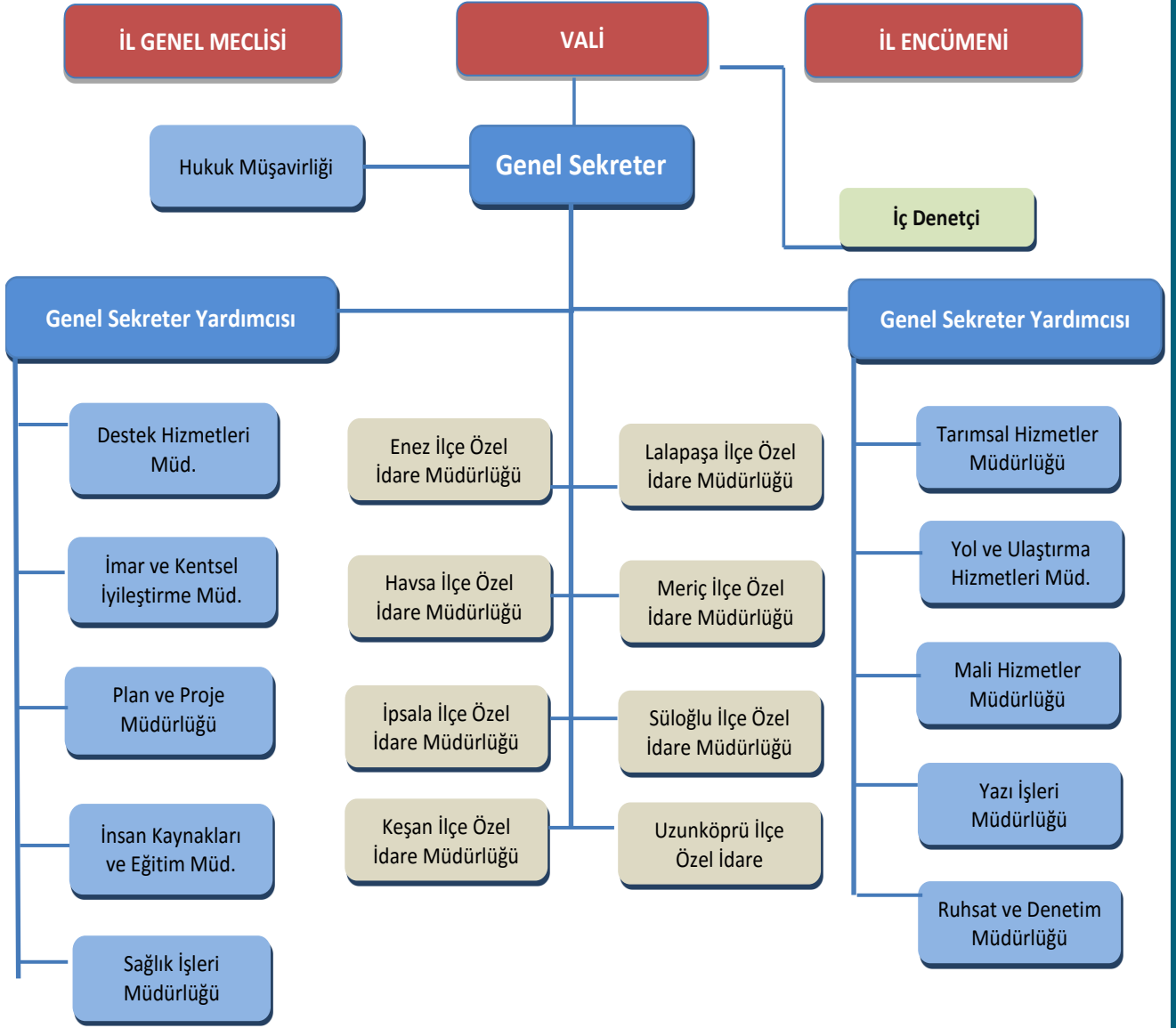
PAYDAŞ ANKETİ

Paydaş Etki / Önem Matrisinde etki, paydaşın İdaremizin faaliyet ve hizmetlerini yönlendirme, destekleme veya olumsuz etkileme gücünü, önem ise İdaremizin paydaşın beklenti ve taleplerinin karşılanması konusuna verdiği önceliği ifade eder.

PAYDAŞ ANKET LİSTESİ		
S.NO	PAYDAŞLAR	YANIT DURUMU



EDİRNE İL ÖZEL İDARESİ TEŞKİLAT ŞEMASI

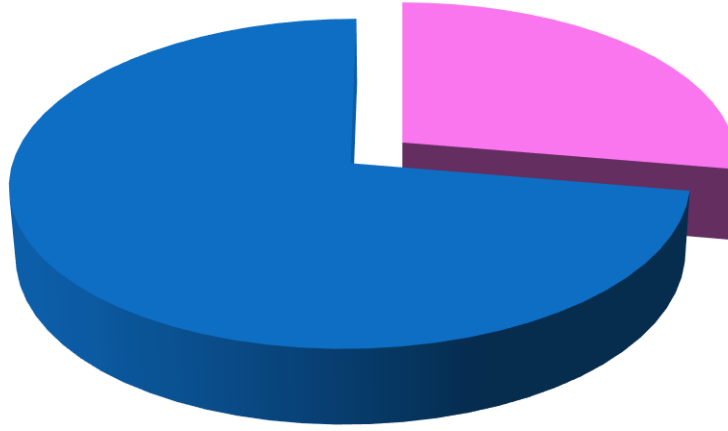


İNSAN KAYNAKLARI

	<u>NORM</u>	<u>MEVCUT</u>	<u>BOŞ NORM</u>	<u>NORM FAZLASI</u>
KADROLU MEMUR SAYISI:	163	57	106	-
KADROLU İŞÇİ SAYISI :	94	182	-	88
TEKNİK PERSONEL SAYISI:	56	47	09	-

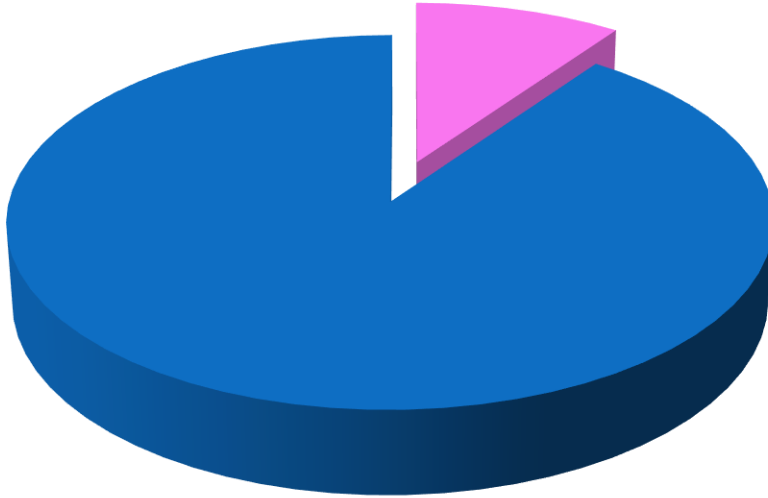
UNVANI	NORM	KADROLU	SÖZL.	BOŞ	DIŞ GELEN	DIŞ GİDEN
İnşaat Müh.	9	3	5	1	-	-
Mimar	4	3	1	-	1	1
Ziraat Müh.	3	3	-	-	-	1
Makine Müh.	3	2	-	1	1	1
Çevre Müh.	1	1	-	-	-	-
Harita Müh.	2	-	1	1	-	-
Maden Müh.	1	1	-	-	-	-
Elektrik Müh.	2	2	-	-	-	-
Jeoloji Müh.	2	2	-	-	-	1
İnşaat Teknik.	3	2	-	1	-	-
Makine Teknik.	3	2	1	-	1	-
Elektrik Teknik.	2	2	-	-	-	-
Maden Teknik.	1	1	-	-	-	-
Harita teknikeri	2	2	-	-	-	-
Otomot Teknik.	1	1	-	-	-	-
Elekroni Teknik.	1	1	-	-	-	-
Tesisat Teknik.	1	1	-	-	-	-
Restoras Teknik.	1	1	-	-	-	-
Teknisyen	5	3	1	1	-	-
İstatistikçi	1	-	-	1	-	-
Arkeolog	1	-	-	1	-	-
Tobograf	1	-	-	1	-	-
Restoratör	1	1	-	-	-	1
Sanat Tarihçi	1	1	-	-	-	-
Şehir Plancı	1	1	-	-	-	-
Programcı	2	1	1	-	-	-
Ekonomist	1	-	-	1	-	-
TOPLAM	56	37	10	9	3	5

PERSONEL DURUMU MEMUR



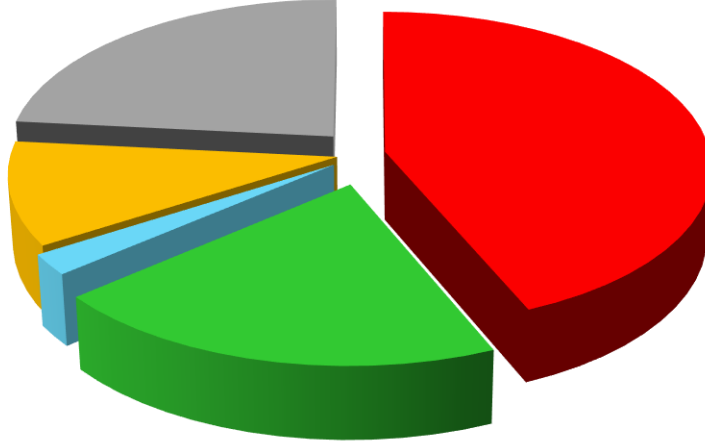
■ BAYAN(%27,66) ■ ERKEK(%72,34)

PERSONEL DURUMU İŞÇİ



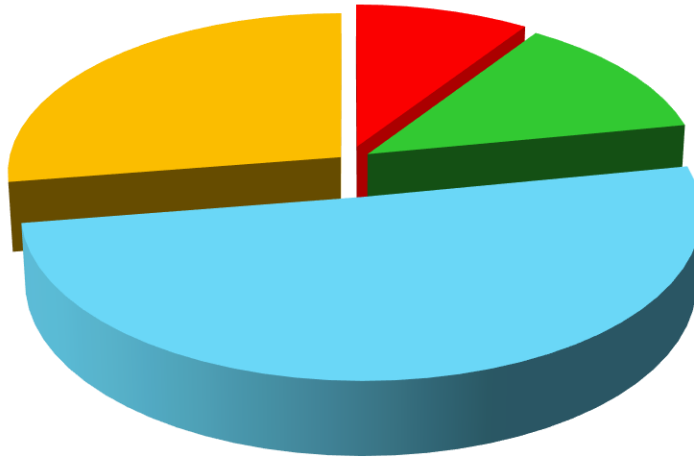
■ BAYAN(%9,90) ■ ERKEK(%90,10)

GÖREV SÜRESİ DURUMU MEMUR



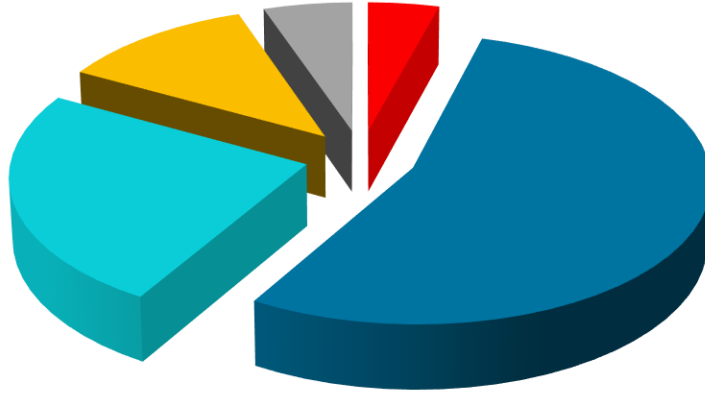
- 1 - 5 YIL ARASI (%43,6)
- 6 - 10 YIL ARASI (%20,20)
- 11 - 15 YIL ARASI (%2,17)
- 16 - 20 YIL ARASI (%10,63)
- 21 YIL VE ÜZERİ (%23,40)

GÖREV SÜRESİ DURUMU İŞÇİ



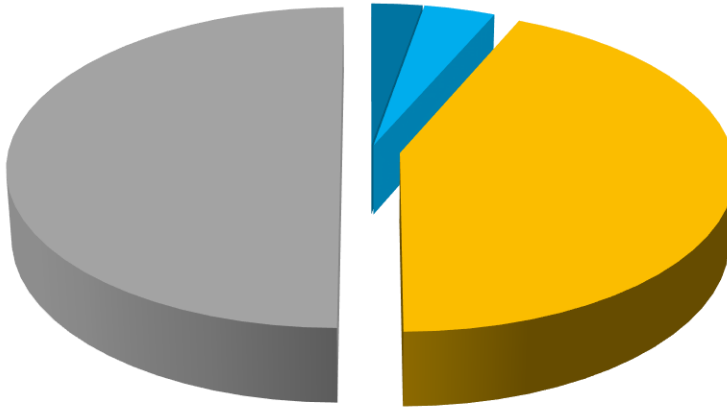
- 6 - 10 YIL ARASI (%9,35)
- 11 - 15 YIL ARASI (%12,63)
- 16 - 20 YIL ARASI (%50,55)
- 21 YIL VE ÜZERİ (%27,47)

ÖĞRENİM DURUMU MEMUR



■ YÜKSEK LİSANS	(%4,25)
■ LİSANS	(%54,25)
■ ÖN LİSANS	(%24,46)
■ ORTA ÖĞRETİM	(%11,70)
■ İLK ÖĞRETİM	(%5,32)

ÖĞRENİM DURUMU İŞÇİ



■ LİSANS	(%2,75)
■ ÖN LİSANS	(%3,85)
■ ORTA ÖĞRETİM	(%43,4)
■ İLK ÖĞRETİM	(%50)

KARAR ALMA SÜRECİ

Anayasamızın 127' inci maddesine göre il özel idareleri il halkının yerel nitelikteki ortak ihtiyaçlarını karşılamak üzere, kuruluş esasları yasa ile belirtilen ve karar organları yine yasada gösterilen, seçmenlerce seçilerek oluşturulan kamu tüzel kişileridir.

Tüm tüzel kişilerde olduğu gibi özel idarelerde de tüzel kişilik adına hukuken bağlayıcı eylemlerde bulunacak organlara gereksinim vardır. Bu organlar;

- 1) İl Genel Meclisi
- 2) İl Encümeni
- 3) Vali'dir.

İl Genel Meclisi, il özel idaresinin karar organıdır. İl genel meclisi tarafından alınan kararların tam metni, en geç beş gün içinde valiye gönderilir. Vali, hukuka aykırı gördüğü kararları, yedi gün içinde gerekçesini de belirterek yeniden görüşülmek üzere il genel meclisine iade edebilir. Valiye gönderilmeyen meclis kararları yürürlüğe girmez. Yeniden görüşülmesi istenilmeyen kararlar kesinleşir.

İl Encümeni 5302 sayılı İl Özel İdaresi Kanunu başta olmak üzere, mer'i mevzuatta belirtilen bazı konularda karar alan, bazı konularda da görüş bildiren organdır.

Vali il özel idaresinin başı ve tüzel kişiliğinin temsilcisidir.

Genel sekreter, il özel idaresi hizmetlerini vali adına ve onun emirleri yönünde, mevzuat hükümlerine, il genel meclisi ve il encümeni kararlarına, il özel idaresinin amaç ve politikalarına, stratejik plan ve yıllık çalışma programına göre düzenler ve yürütür. Bu amaçla il özel idaresi kuruluşlarına gereken emirleri verir ve bunların uygulanmasını gözetir ve sağlar. Genel sekreter yukarıda belirtilen hizmetlerin yürütülmesinden valiye karşı sorumludur.

İZLEME VE DENETİM

2 HAFTADA BİR CUMA GÜNLERİ BİRİM AMİRLERİ İLE KAHAVALTILI İSTİŞARE VE BÖLÜŞÜM TOPLANTISI

15 GÜNLÜK FAALİYET SONUÇLARININ RAPORLANMASI

15 GÜNLÜK RAPORLARIN BİRİM BAZINDA KONSOLİDASYONU

EYLEM PLANI VE FAALİYETLER ARASINDAKİ UYUMSUZLUĞUN GİDERİLMESİ

KONSOLİDE RAPORLARIN 2014 YILI EYLEM PLANI İLE KARŞILAŞTIRILMASI

YATIRIMCI BİRİMLER GÜN İÇİNDE PLANLADIKLARI FAALİYETLER İLE 1 GÜN ÖNCE YAPTIKLARI FAALİYETLERİ HER GÜN SAAT 9.00'A KADAR İLGİLİ GENEL SEKRETER YARDIMCISINA RAPORLAMAKTADIR.

BİRİMLERİN 1 GÜN ÖNCE YAPTIKLARI FAALİYETLERİN SAĞLAMASI YAPILIR.

ÇAPRAZ DENETİM 1

15 GÜNLÜK FAALİYET SONUÇLARI İLE GÜNLÜK RAPORLAR KARŞILAŞTIRILIR.

ÇAPRAZ DENETİM 2

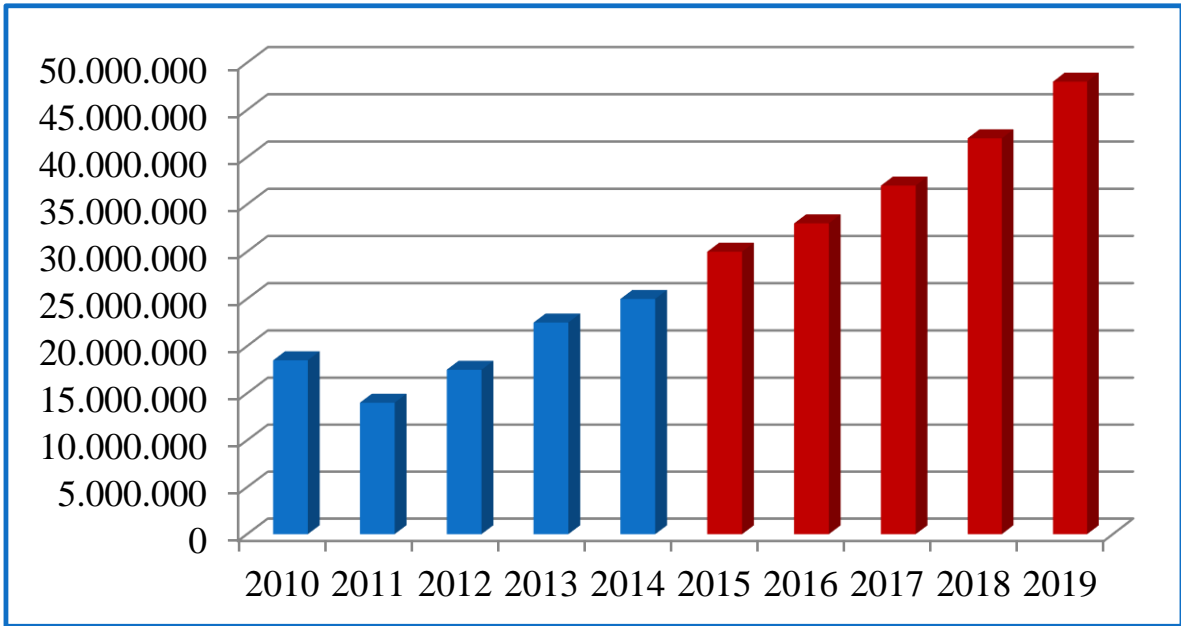
RUTİN OLMAYAN ZAMANLARDA GÜNLÜK RAPORDA YAZILI YERE BİZZAT GİDİLİR.

STRATEJİK PLAN (5 YILLIK)



YILLARA GÖRE BÜTÇE DURUMU

S.NO.	BÜTÇE YILI	BÜTÇE MİKTARI	AÇIKLAMA
1	2010	18.500.000,00 TL	
2	2011	14.000.000,00 TL	
3	2012	17.500.000,00 TL	
4	2013	22.500.000,00 TL	
5	2014	25.000.000,00 TL	
6	2015	30.000.000,00 TL	TAHMİNİ
7	2016	33.000.000,00 TL	TAHMİNİ
8	2017	37.000.000,00 TL	TAHMİNİ
9	2018	42.000.000,00 TL	TAHMİNİ
10	2019	48.000.000,00 TL	TAHMİNİ



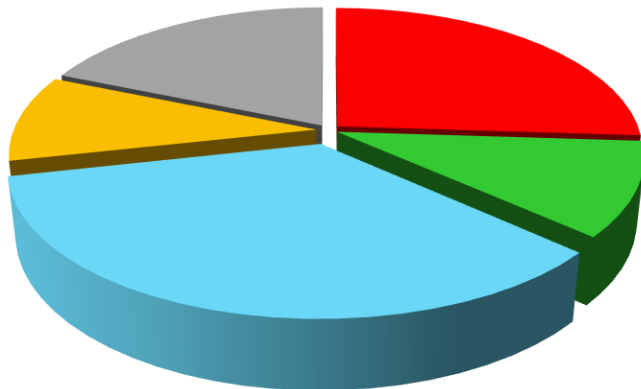
ARAÇ DURUMU

NO	CİNSİ	ÖZELLİK	ADEDİ
1	Binek Otomobil	Hizmet aracı	17
2	Minibüs	Hizmet aracı	1
3	Otobüs	Hizmet aracı	1
4	Pick-up	Hizmet aracı	9
5	Kapalı Kasa Hafif Ticari Araç	Hizmet aracı	2
6	Damperli Kamyon	Hizmet aracı	33
7	Sabit Kasa Kamyon	Hizmet aracı	1
8	Akaryakıt Tankeri	Hizmet aracı	1
9	Su Tankeri	Hizmet aracı	1
10	Kuka Makinası	Hizmet aracı	1
11	Çekici	Hizmet aracı	3
12	Dorse	Hizmet aracı	1
13	Sal Dorse	Hizmet aracı	3
14	Grayder	Hizmet aracı	11
15	Dozer	Hizmet aracı	4
16	Loder	Hizmet aracı	11
17	Ekskavatör	Hizmet aracı	3
18	Silindir	Hizmet aracı	6
19	Yama Silindiri	Hizmet aracı	3
20	Forklift	Hizmet aracı	1
21	Kompresör	Hizmet aracı	1
22	Asfalt Distribütörü	Hizmet aracı	2
23	Roley Tank	Hizmet aracı	2
24	Kar Makinası	Hizmet aracı	1
25	Hidrolik Kırıcı	Hizmet aracı	1
26	Silindir Römorku	Hizmet aracı	3
TOPLAM			123

ARAÇ YAŞ DURUMU

NO	ARACIN CİNSİ	0-5 YAŞ	6-10 YAŞ	11-15 YAŞ	16-20 YAŞ	21+ YAŞ	ADET
1	Binek Otomobil	5	3	8	1		17
2	Minibüs			1			1
3	Otobüs	1					1
4	Pick-up	4		5			9
5	Hafif Ticari Araç	1		1			2
6	Damperli Kamyon	8	3	14	3	5	33
7	Sabit Kasa Kamyon			1			1
8	Akaryakıt Tankeri				1		1
9	Su Tankeri			1			1
10	Kuka Makinası	1					1
11	Çekici	1		1	1		3
12	Dorse	1					1
13	Sal Dorse				1	2	3
14	Grayder		2	3	1	5	11
15	Dozer	1				3	4
16	Loder	2	1	3	2	3	11
17	Ekskavatör	1		2			3
18	Silindir		1	2	1	2	6
19	Yama Silindiri	2	1				3
20	Forklift					1	1
21	Kompresör					1	1
22	Asfalt Distribütörü		1		1		2
23	Roley Tank	1				1	2
24	Kar Makinası			1			1
25	Hidrolik Kırıcı	1					1
26	Silindir Römorku	2	1				3

- 1-5 YAŞ ARASI
- 6-10 YAŞ ARASI
- 11-15 YAŞ ARASI
- 16-20 YAŞ ARASI
- 21 YAŞ VE ÜZERİ



KIRSAL FİZİKİ ALTYAPI BİLGİLERİ

KÖY YOLLARI			
YOL TÜRÜ	ASFALT (KM)	STABİLİZE (KM)	TOPLAM (KM)
1.DERECE GRUP YOLU	390	132	522
1.DERECE MÜNFERİT	217	120	337
1.DERECE TOPLAM	607	252	859
2. DERECE	118	766	884
KÖY İÇİ	111	12	123
TOPLAM	836	1.030	1.866

İÇME SUYU ENVANTERİ	
SUSUZ KÖY SAYISI	---
GÖMME DEPO SAYISI	250
AYAKLI DEPO SAYISI	43
SONDAJ KUYUSU SAYISI	176
GRUP İÇME SUYU BİRLİĞİ SAYISI	29
GRUPLARA DAHİL KÖY SAYISI	112
MÜNFERİT İÇME SUYU TESİSİ OLAN KÖY	142

KANALİZASYONLU KÖY SAYISI	233
KANALİZASYONSUZ KÖY SAYISI (FERDİ FOSSEPTİK)	21
ATIKSU ARITMA TESİSİ SAYISI / FAYDALANAN KÖY SAYISI	2 / 4
SULAMA GÖLETİ SAYISI	31
HAYVAN İÇME SUYU GÖLETİ SAYISI	500
YER ÜSTÜ SULAMA TESİSİ (BETON KANALET) SAYISI	41
CAZİBELİ SULAMA TESİSİ (GÖLETTEN) SAYISI	31
YERALTI SULAMA TESİSİ (BASINÇLI - YAĞMURLAMA) SAYISI	9

GAYRİMENKUL ENVANTERİ

MÜLKİYETİ İDAREMİZE AİT TAŞINMAZLAR

S.No	İl	İlçe	Mahalle/Köy	Ada	Parsel	Miktarı (m ²)	Cinsi	Açıklama
1	EDİRNE	MERKEZ	HACILAREZANI	1647	143	5.784	BİNA	VALİ KONAĞI
2	EDİRNE	MERKEZ	DİLAVERBEY	46	3	894	BİNA	DEVLET KONUK EVİ
3	EDİRNE	MERKEZ	KİRİŞHANE	0	22	13.620	BİNA	GARAJ TAMİRHANE, BİNA VE LOJMANLAR
4	EDİRNE	MERKEZ	YAHŞİFAKİH	62	2-3	237,50	BİNA	İKİZEVLER KONAĞI
5	EDİRNE	MERKEZ	KARAAĞAÇ	840	7	3.665	BİNA	DR. B. ÖĞÜTMEN KONAĞI
6	EDİRNE	MERKEZ	BABADEMİRTAŞ	262	6	427,50	BİNA	HAFİZ AĞA KONAĞI
7	EDİRNE	MERKEZ	MUMCULAR	199	97	350	BİNA	İL GENEL MECLİSİ BİNASI
8	EDİRNE	MERKEZ	MUMCULAR	199	70	655	BİNA	ÖZEL İDARE ESKİ HİZ. BİN. VE VALİ YAR. LOJ.
9	EDİRNE	MERKEZ	MUMCULAR	479	20	313	BİNA	ÖZEL İDARE ESKİ HİZ. BİN. VE LOJMANLAR
10	EDİRNE	HAVSA	YENİMAHALLE	35	4	518	BİNA	KAYMAKAM LOJMANI
11	EDİRNE	HAVSA	HELVACI	103	21	509	BİNA	HİZMET BİNASI VE LOJMAN
12	EDİRNE	ENEZ	YENİ MAHALLE	96	1	364	BİNA	KARGİR HALK EĞT. BİNASI
13	EDİRNE	ENEZ	GAZİ ÖMERBEY	9	5	351	BİNA	ÖZEL İDARE HİZMET BİN.
14	EDİRNE	MERİÇ	BÜYÜKDOĞANCA	223	12	1.049	BİNA	AVLULU KARGİR BİNA
15	EDİRNE	MERİÇ	BÜYÜKDOĞANCA	220	29	415,48	BİNA	KAYMAKAM LOJMANI
16	EDİRNE	KEŞAN	YUKARIZAFERİYE	201	5	536,20	BİNA	KAYMAKAM LOJMANI
17	EDİRNE	KEŞAN	YUKARIZAFERİYE	558	3	478,32	BİNA	KARGİR İDARE BİNASI
18	EDİRNE	LALAPAŞA	MERKEZ	6	5	1.456	BİNA	ÖZEL İDARE HİZMET BİNASI
19	EDİRNE	SÜLOĞLU	MERKEZ	0	36	563	BİNA	KARGİR EV VE ARSASI
20	EDİRNE	UZUNKÖPRÜ	HALİSE HATUN	132	3	560	BİNA	BETONERME BİNA VE ARSASI
ARA TOPLAM						32.746,00 m²		
1	EDİRNE	MUHTELİF	MUHTELİF		MUHTELİF	383.755,66	OKUL	
2	EDİRNE	MUHTELİF	MUHTELİF		MUHTELİF	939.522,40	TARLA	
3	EDİRNE	MUHTELİF	MUHTELİF		MUHTELİF	59.285,50	BAHÇE	
4	EDİRNE	MUHTELİF	MUHTELİF		MUHTELİF	83.391,76	ARSA	
5	EDİRNE	MUHTELİF	MUHTELİF		MUHTELİF	29.800,00	MEZARLIK	
ARA TOPLAM						1.495.755,16 m²		
GENEL TOPLAM						1.528.501,16 m²		

MÜLKİYETİ HAZİNEYE AİT OLUP İDAREMİZE TAHSİSLİ TAŞINMAZLAR

S.No	Cinsi	Miktarı (m ²)
1	OKUL	263.933,36
2	BİNA	190.275
3	TARLA	708.140,79
4	PARK	57.773,15
TOPLAM		1.220.122,30

MÜLKİYETİ İDAREMİZE AİT OLUP TAHSİS EDİLEN TAŞINMAZLAR

S.NO	Taşınmaz	Tahsis Edilen Kurum	Tahsis Amacı	Tahsis Süresi	Başlangıç Tarihi	Bitiş Tarihi
1	İkizevler Konağı	Edirne Esnaf ve Sanatk. Odası	Nessebar ve Edirne Sanatkarlar Gösteri Merk.	10 Yıl	19.04.2013	19.04.2023
2	Arsa	Aile ve Sosyal Politikalar Bakan.	Huzurevi İnşaatı	25 Yıl	27.03.2013	27.03.2038
3	Saray Alanı	Kültür ve Turizm Bakanlığı	Arkeolojik Kazı	25 Yıl	06.05.2013	06.05.2038
4	Saray Alanı	Kültür ve Turizm Bakanlığı	Arkeolojik Kazı	25 Yıl	02.07.2013	02.07.2038
5	Karaağaç Tarla	Gümrük ve Ticaret Bakanlığı	Pazarkule Gümrük Kapısı Genişletme	25 Yıl	03.09.2013	03.09.2038

GÜÇLÜ YÖNLER

- 1) Kurumun kendi idari yapısında ve görev alanındaki hizmetlerde; karar alma ve uygulama, serbestliğine ve yetkisine sahip olması.
- 2) İdari ve mali özerkliğe sahip oluşumuz.
- 3) İlçe teşkilatlarımızın olması.
- 4) Organlarımızın kendi arasında ve İdare ile olan uyumu.
- 5) İlimizin sosyo-ekonomik gelişmişlik düzeyinin yüksek oluşu.
- 6) İlimizin kültür turizmi potansiyelinin yüksek olması.
- 7) İlimizin sınır ili olması ve Türkiye - Bulgaristan Sınır Ötesi İşbirliği Programı
- 8) Demokratik katılım düzeyinin ve sivil toplum geleneğinin güçlü olması.
- 9) Sağlık alt yapı yatırımlarının varlığı.
- 10) Köydes Projelerinin uygulanması
- 11) Sevk ve idare
- 12) Çeşitli statüde personel
- 13) Özel İdare köklü
- 14) İki haftalık değerlendirme toplantıları
- 15) İdari düzenleyici işlemlerin varlığı
- 16) Eylem planımızın varlığı

ZAYIF YÖNLER

- 1) Meslek içi eğitimin yetersizliği
- 2) Personelin genç ve deneyimsiz oluşu
- 5) Çalışanlarla idareciler arasında iletişim kopukluğu
- 7) Bürokrasinin fazla olması
- 8) Özel İdareye gelir getirici kaynakların azlığı
- 9) Görev alanlarının genişlemesi nedeni ile öz gelirlerinin yetersiz kalması
- 11) Makine parkımızda bulunan araç ve iş makinelerinin model yılı olarak yaşlı durumda olması ve arıza yapması
- 12) Kurum bilgi işleme, veri değerlendirme ve arşivleme sisteminin istenilen seviyeye ulaştırılamaması
- 13) Kamu kurum ve kuruluşlarımızda planlama anlayışının eksikliği ve hedef koyma bilincinin olmaması
- 14) Yatırımların sürdürülebilirliğinin artırılmasına yönelik olarak yatırım sonrası izleme değerlendirme sürecinin tam olarak yapılmaması
- 35) Tarihi ve kültürel mirasımızın turizm potansiyelinden yeterince yararlanılamaması
- 36) Hafriyat ve atıklarda usulsüz uygulamaların varlığı
- 37) Evsel atıkların düzensiz bertaraf ve depolanması
- 38) Katı atık tesisinin olmayışı
- 40) İçme suyu kaynaklarının kirlenmesi
- 41) Küresel ısınmadan dolayı içme sularının yetersiz hale gelmesi, yeraltı suyu ihtiyacının çoğalması, bu durumda terfi sistem içme suyu tesisi yapma zorunluluğundan yatırım maliyetlerinin yükselmesi
- 44) Köylere ait imar planlarının yapılmamış olması

FIRSATLAR

- 1) Türkiye'nin Avrupa Birliğine giriş süreci
- 6) Hükümetin yerel yönetim çalışmaları
- 7) Yerel yönetim anlayışının gelişmesi
- 20) Eğitim ve öğretimde sağlanan yüksek başarı
- 21) Elverişli iklim koşullarına sahip olması
- 22) İlimizin iklim olarak uzun çalışma sezonuna imkan tanıyor olması

TEHDİTLER

- 1) Sanayileşme baskısı ile doğal alanların korunmama tehlikesi
- 2) Ülke ekonomisinde yaşanabilecek olumsuz gelişmelerin il idaresine yansması
- 3) Bürokrasinin fazla olması
- 4) Çalışma alanları ile ilgili sürekli değişen kanun ve yönetmelikler
- 5) Kurum çalışanlarının kendilerini güvende hissetmemeleri
- 6) Kontrol mekanizmasının yetersiz olması
- 7) Genç nüfus içerisinde kötü alışkanlıklarda olan artış
- 8) İlin kontrolsüz bir şekilde göç alması
- 9) Nüfus hareketleri(Kırsal alandan kentlere göç)
- 10) Plansız üretim yapılıyor olması
- 11) Ekonomik açılım alanlarının kısıtlı olması
- 12) Miras hukukundan dolayı verimli tarım arazilerinin parçalanması
- 13) Mali kaynakların ve sermayenin yetersizliği
- 14) Ekonomik ömrünün sonuna gelmiş tarihi yapıların varlığı
- 15) Tarımsal sulama ihtiyacının hızla artması
- 16) Küresel ısınmanın neden olduğu yağış yetersizliği
- 17) Çevre ve hava kirliliği
- 18) Doğal afetler (Don, dolu, sel, yangın)



DURUM
ANALİZİNDEN



GELECEĞE
BAKIŞ'A GEÇİŞ

STRATEJİK ALANLAR

A- KIRSAL FİZİKİ ALT YAPI

- 1- Yol ve ulaşım
- 2- İçme ve kullanma suyu
- 3- Kanalizasyon
- 4- Göletler
- 5- Tarımsal sulama
- 6- İmar, plan ve yapılaşma

B- KENTSEL SOSYO EKONOMİK HİZMETLER

- 1- Eğitim kurumları (yapım onarım donatım)
- 2- Kültürel yapılar (bakım, onarım)
- 3- Tanıtım etkinlikleri (fuar, organizasyon, toplantı, seminer, çalıştay vb.)
- 4- Merkezi idare yatırımları

C- KURUMSAL KÜLTÜR VE KİMLİK

- 1- Kalite Yönetimi
- 2- İnsan Kaynakları Yönetimi
- 3- Stratejik Yönetim
- 4- Yönetim Bilgi Sistemleri
- 5- Projeler
- 6- İç Kontrol ve iç denetim

ÜST POLİTİKA BELGELERİ

Makro Ölçekteki Belgeler

- 2014-2018 Onuncu Kalkınma Planı
- 2014-2016 Orta Vadeli Program
- 2014-2016 Orta Vadeli Mali Plan
- Hükümet Programı
- Ön Ulusal Kalkınma Planı
- 2014-2016 Katılım Öncesi Ekonomik Programı
- Ulusal Kırsal Kalkınma Stratejisi
- Bilgi Toplumu Stratejisi ve Eylem Planı

Bölgesel Ölçekteki Belgeler

- Trakya 2014-2023 Bölge Planı
- Trakya Alt Bölgesi Çevre Düzeni Planı
- Trakya Kalkınma Ajansı Sektörel Araştırma Raporları
- Trakya Kalkınma Ajansı İlçe Vizyonları

MİSYONUMUZ

Kaynakların rasyonel paylaşımı ve kullanımı suretiyle, başta kırsal altyapı hizmetleri olmak üzere toplumun yerel ve ortak nitelikli ihtiyaç ve beklentilerini karşılamak.

VİZYONUMUZ

Temel değerlerine bağlı, toplumsal sorunlara karşı duyarlı, kısa çözüm üretme sürecinde bilimsel verilerle karar alıp nitelikli hizmet sunan bir yerel yönetim birimi.

TEMEL DEĞERLERİMİZ



STRATEJİK AMAÇLARIMIZ

AMAÇ 1

**KIRSAL ALANDA FİZİKİ ALTYAPININ
GELİŞTİRİLMESİ**

AMAÇ 2

**İL GENELİNDE SOSYO-EKONOMİK
ALTYAPININ GELİŞTİRİLMESİ**

AMAÇ 3

**İNOVATİF BİR KURUMSAL KİMLİK VE
KÜLTÜR OLUŞTURMAK**

AMAÇ 1

KIRSAL ALANDA FİZİKİ ALTYAPININ GELİŞTİRİLMESİ

HEDEF 1.1) Plan döneminde 150 km 1. Kat asfalt, 350 km 2. Kat asfalt ve 300 km stabilize yol yapımı gerçekleştirilecek, yolların tamamında bakım-onarım çalışması ifa edilecek ve 100 adet menfez yapılacaktır.

HEDEF 1.2) Plan döneminde 60 içme suyu tesisinin bakım ve onarımı yapılacak, su sıkıntısı yaşayan/yaşayacak olan (her yıl) 2 köy için alternatif su kaynağı araştırılarak su sıkıntısı giderilecek ve su analiz sonuçları sağlık açısından uygunsuz çıkan/çıkacak olan tüm köylerin sağlıklı su tüketmeleri sağlanacaktır.

HEDEF 1.3) Nüfusu 100'ün üzerinde olan kanalizasyonsuz 8 köye kanalizasyon sistemi kurulacak ve her yıl 15 köyün kanalizasyon sisteminin bakım ve onarımı yapılacaktır.

HEDEF 1.4) Plan döneminde 25 HİS göleti yapılarak, 60 göletin bakım onarımı gerçekleştirilecektir.

HEDEF 1.5) Plan döneminde (kırsal alanda) mevzuata uygun yapı stoku artırılacak, 20 tip yapı projesi oluşturulacak ve 18 mevcut proje revize edilecektir.

STRATEJİK HEDEFLERİMİZ

STRATEJİK AMAÇ 1) KIRSAL ALANDA FİZİKİ ALTYAPININ GELİŞTİRİLMESİ

HEDEF 1.1) Plan döneminde 150 km 1. Kat asfalt, 350 km 2. Kat asfalt ve 300 km stabilize yol yapımı gerçekleştirilecek, yolların tamamında bakım-onarım çalışması ifa edilecek ve 100 adet menfez yapılacaktır.

HEDEF 1.2) Plan döneminde 60 içme suyu tesisinin bakım ve onarımı yapılacak, su sıkıntısı yaşayan/yaşayacak olan (her yıl) 2 köy için alternatif su kaynağı araştırılarak su sıkıntısı giderilecek ve su analiz sonuçları sağlık açısından uygunsuz çıkan/çıkacak olan tüm köylerin sağlıklı su tüketmeleri sağlanacaktır.

HEDEF 1.3) Nüfusu 100'ün üzerinde olan kanalizasyonsuz 8 köye kanalizasyon sistemi kurulacak ve her yıl 15 köyün kanalizasyon sisteminin bakım ve onarımı yapılacaktır.

HEDEF 1.4) Plan döneminde 25 HİS göleti yapılarak, 60 göletin bakım onarımı gerçekleştirilecektir.

HEDEF 1.5) Plan döneminde (kırsal alanda) mevzuata uygun yapı stoku artırılacak, 20 tip yapı projesi oluşturulacak ve 18 mevcut proje revize edilecektir.

STRATEJİK AMAÇ 2

İL GENELİNDE SOSYO-EKONOMİK ALTYAPININ GELİŞTİRİLMESİ

HEDEF 2.1) Plan döneminde yeni derslik inşa edilerek, sorumluluk alanımızdaki okulların bina bakım ve onarımları yapılacaktır.

HEDEF 2.2) İlimizdeki kültürel varlıkların bakım ve onarımı plan döneminde her yıl artırılarak yapılacaktır.

HEDEF 2.3) İlimizin etkin düzeyde tanıtımına yönelik kültürel, sportif, sanatsal, bilimsel aktiviteler (toplantı, fuar, organizasyon, forum, gezi, konferans, panel, çalıştay vb.) plan döneminde her yıl artırılarak yapılacaktır.

STRATEJİK AMAÇ 3)

İNOVATİF BİR KURUMSAL KİMLİK VE KÜLTÜR OLUŞTURMAK

İSO 9001 Kalite Sistem Standardı belgesi alınacaktır.

İnsan kaynakları yönetim sistemi kurulacaktır.

Sürdürülebilir ve etkin bir iç kontrol sisteminin tesisi sağlanacaktır.

Plan döneminde tüm birimlerin en az bir kez iç denetimi yapılacaktır.

Stratejik yönetim kapasitesi geliştirilecektir.

Plan döneminde yurt içi ve yurt dışı destek programlarına 10'u destek almaya hak kazanacak şekilde toplam 30 proje hazırlanacak.

Yönetim bilgi sistemlerinden etkin şekilde faydalanılacaktır.

FAALİYET/PROJELERİMİZ VE GÖSTERGELER

STRATEJİK AMAÇ 1) KIRSAL ALANDA FİZİKİ ALTYAPININ GELİŞTİRİLMESİ
HEDEF 1.1) Plan döneminde 150 km 1. Kat asfalt, 350 km 2. Kat asfalt ve 300 km stabilize yol yapımı gerçekleştirilecek, yolların tamamında bakım-onarım çalışması ifa edilecek ve 100 adet menfez yapılacaktır.
FAALİYET/PROJE 1) Birinci Kat Asfalt Kaplama Projesi
FAALİYET/PROJE 2) İkinci Kat Asfalt Kaplama Projesi
FAALİYET/PROJE 3) Stabilize Yapım Projesi
FAALİYET/PROJE 4) Asfalt Yolların Genel Bakım Onarım Projesi
FAALİYET/PROJE 5) Stabilize Yolların Genel Bakım Onarım Projesi
FAALİYET/PROJE 6) Menfez Yapım Projesi
Gösterge 1) Asfalt köy yolu uzunluğunun toplam köy yolu uzunluğuna oranı (%)
Gösterge 2) İkinci kat asfalt çalışması yapılan köy yolunun toplam köy yolu uzunluğuna oranı (%)
Gösterge 3) Stabilize bakım yapılan köy yolu uzunluğu (km)
Gösterge 4) Bakım onarım yapılan asfalt köy yolu uzunluğu (km)
Gösterge 5) Bakım onarım yapılan stabilize köy yolu uzunluğu (km)
Gösterge 6) İnşa edilen menfez sayısı (adet)
HEDEF 1.2) Plan döneminde 60 içme suyu tesisinin bakım ve onarımı yapılacak, su sıkıntısı yaşayan/yaşayacak olan (her yıl) 2 köy için alternatif su kaynağı araştırılarak su sıkıntısı giderilecek ve su analiz sonuçları sağlık açısından uygunsuz çıkan/çıkacak olan tüm köylerin sağlıklı su tüketmeleri sağlanacaktır.
FAALİYET/PROJE 1) Yeni İçme Suyu Tesisi Yapımı
FAALİYET/PROJE 2) Mevcut İçme Suyu Tesislerinin Bakım ve Onarımı
FAALİYET/PROJE 3) Yeni Sondaj Açılması
Gösterge 1) Yeni inşa edilen içme suyu tesisi sayısı (adet)
Gösterge 2) Bakım ve onarımı yapılan içme suyu tesisi sayısı (adet)
Gösterge 3) Yeni açılan sondaj sayısı (adet)
HEDEF 1.3) Nüfusu 100'ün üzerinde olan kanalizasyonsuz 8 köye kanalizasyon sistemi kurulacak ve her yıl 15 köyün kanalizasyon sisteminin bakım ve onarımı yapılacaktır.
FAALİYET/PROJE 1) Yeni Kanalizasyon Tesisi Yapımı
FAALİYET/PROJE 2) Kanalizasyon Tesisi Bakım ve Onarımı
Gösterge 1) İlk kez kanalizasyon sistemi kurulan köy sayısı (nüfusu 100'ün üzerinde) (adet)
Gösterge 2) Kanalizasyon sistemi onarılan köy sayısı (adet)
HEDEF 1.4) Plan döneminde 25 HİS göleti yapılarak, 60 göletin bakım onarımı gerçekleştirilecektir.
FAALİYET/PROJE 1) Yeni HİS Göleti Yapımı
FAALİYET/PROJE 2) HİS Göleti Bakım ve Onarımı
Gösterge 1) Yeni yapılan HİS göleti sayısı (adet)
Gösterge 2) Bakım ve onarımı yapılan HİS göleti sayısı (adet)
HEDEF 1.5) Plan döneminde (kırsal alanda) mevzuata uygun yapı stoku artırılacak, 20 tip yapı projesi oluşturulacak ve 18 mevcut proje revize edilecektir.
FAALİYET/PROJE 1) Alanda Yapı Denetimi
FAALİYET/PROJE 2) Yeni Tip Yapı Projelerinin Hazırlanması
FAALİYET/PROJE 3) Mevcut Tip Yapı Projelerinin Revizyonu
Gösterge 1) Yapılan denetim sayısı (adet)

STRATEJİK AMAÇ 2
İL GENELİNDE SOSYO-EKONOMİK ALTYAPININ GELİŞTİRİLMESİ

HEDEF 2.1) Plan döneminde ... yeni derslik inşa edilerek, sorumluluk alanımızdaki okulların bina bakım ve onarımları yapılacaktır.

FAALİYET/PROJE 1) Yeni Derslik İnşaata

FAALİYET/PROJE 2) Sorumluluk Alanımızdaki Okulların Bina Bakım ve Onarımı

Gösterge 1) Yeni yapılan derslik sayısı (adet)

Gösterge 2) Bakım ve onarımı yapılan okul sayısı (adet)

HEDEF 2.2) İlimizdeki kültürel varlıkların bakım ve onarımı plan döneminde her yıl artırılarak yapılacaktır.

FAALİYET/PROJE 1) Kültür Varlıklarının Bakım - Onarım Faaliyeti

Gösterge 1) Bakım - onarımı yapılan yapı sayısındaki yıllık artış oranı (%)

HEDEF 2.3) İlimizin etkin düzeyde tanıtımına yönelik kültürel, sportif, sanatsal, bilimsel aktiviteler (toplantı, fuar, organizasyon, forum, gezi, konferans, panel, çalıştay vb.) plan döneminde her yıl artırılarak yapılacaktır.

FAALİYET/PROJE 1) Tanıtım Faaliyeti (toplantı, fuar, organizasyon, forum, gezi, konferans, panel, çalıştay vb.)

Gösterge 1) Faaliyet sayısındaki yıllık artış oranı (%)

Gösterge 2) Katılımcı sayısındaki yıllık artış oranı (%)

HEDEF 2.4) Plan döneminde Bakanlıklar ve diğer merkezi idare kurumlarından aktarılacak ödeneklerle talep edilecek yatırımlar gerçekleştirilecektir.

FAALİYET/PROJE 1) Yatırım Faaliyeti

Gösterge 1) Tamamlanan yatırım sayısı (adet)

**STRATEJİK AMAÇ 3)
İNOVATİF BİR KURUMSAL KİMLİK VE KÜLTÜR OLUŞTURMAK**

İSO 9001 Kalite Sistem Standardı belgesi alınacaktır.

İnsan kaynakları yönetim sistemi kurulacaktır.

Sürdürülebilir ve etkin bir iç kontrol sisteminin tesisi sağlanacaktır.

Plan döneminde tüm birimlerin en az bir kez iç denetimi yapılacaktır.

Stratejik yönetim kapasitesi geliştirilecektir.

Plan döneminde yurt içi ve yurt dışı destek programlarına 10'u destek almaya hak kazanacak şekilde toplam 30 proje hazırlanacak.

Yönetim bilgi sistemlerinden etkin şekilde faydalanılacaktır.

FAALİYET/ PROJE BİRİM İLİŞKİSİ

FAALİYET NO	FAALİYET/PROJE	SORUMLU BİRİM
1.1.1	1. Kat Asfalt Kaplama Projesi 150 km	Yol ve Ulaşım Hizmetleri Müdürlüğü
1.1.2	2. Kat Asfalt Kaplama Projesi 350 km	Yol ve Ulaşım Hizmetleri Müdürlüğü
1.1.3	Stabilize Yapım Projesi 300 km	Yol ve Ulaşım Hizmetleri Müdürlüğü
1.1.4	Asfalt Yolların Genel Bakım Onarım Projesi	Yol ve Ulaşım Hizmetleri Müdürlüğü
1.1.5	Stabilize Yolların Genel Bakım Onarım Projesi	Yol ve Ulaşım Hizmetleri Müdürlüğü
1.1.6	Menfez Yapım Projesi 100 adet	Yol ve Ulaşım Hizmetleri Müdürlüğü
1.2.1	Yeni İçme Suyu Tesisi Yapımı 10 adet	Tarımsal Hizmetler Müdürlüğü
1.2.2	Mevcut İçme Suyu Tesislerinin Bakım ve Onarımı 60 adet	Tarımsal Hizmetler Müdürlüğü
1.2.3	Yeni Sondaj Açılması	Tarımsal Hizmetler Müdürlüğü
1.3.1	Yeni Kanalizasyon Tesisi Yapımı	Tarımsal Hizmetler Müdürlüğü
1.3.2	Kanalizasyon Tesisi Bakım ve Onarımı	Tarımsal Hizmetler Müdürlüğü
1.4.1	Yeni HİS Göleti Yapımı	Tarımsal Hizmetler Müdürlüğü
1.4.2	HİS Göleti Bakım ve Onarımı	Tarımsal Hizmetler Müdürlüğü
1.5.1	Alanda Yapı Denetimi	İmar ve Kentsel İyileştirme Müdürlüğü
1.5.2	Yeni Tip Yapı Projelerinin Hazırlanması	İmar ve Kentsel İyileştirme Müdürlüğü
1.5.3	Mevcut Tip Yapı Projelerinin Revizyonu	İmar ve Kentsel İyileştirme Müdürlüğü
2.1.1	Yeni Derslik İnşaatı	Plan ve Proje Müdürlüğü
2.1.1	Sorumluluk Alanımızdaki Okulların Bina Bakım ve Onarımı	Plan ve Proje Müdürlüğü
2.2.1	Kültür Varlıklarının Bakım - Onarım Faaliyeti	Plan ve Proje Müdürlüğü
2.3.1	Tanıtım Faaliyeti (toplantı, fuar, organizasyon, panel, çalıştay vb.)	Destek Hizmetleri Müdürlüğü
2.4.1	Tahsisli Ödeneklerin Yatırım Faaliyeti	Plan ve Proje Müdürlüğü

FAALİYET / ZAMAN PLANI

FAALİYET NO	FAALİYET/PROJE	YILLARA GÖRE PLANLANAN GERÇEKLEŞMELER					
		2015 YILI	2016 YILI	2017 YILI	2018 YILI	2019 YILI	2015-2019
1.1.1	1. Kat Asfalt Kaplama Projesi 150 km	30 km	30 km	30 km	30 km	30 km	150 km
1.1.2	2. Kat Asfalt Kaplama Projesi 350 km	70 km	70 km	70 km	70 km	70 km	350 km
1.1.3	Stabilize Yapım Projesi 300 km	60 km	60 km	60 km	60 km	60 km	300 km
1.1.4	Asfalt Yolların Genel Bakım Onarım Projesi						
1.1.5	Stabilize Yolların Genel Bakım Onarım Projesi						
1.1.6	Menfez Yapım Projesi 100 adet	20 adet	20 adet	20 adet	20 adet	20 adet	100 adet
1.2.1	Yeni İçme Suyu Tesisi Yapımı 10 adet	2 adet	2 adet	2 adet	2 adet	2 adet	10 adet
1.2.2	Mevcut İçme Suyu Tesislerinin Bakım ve Onarımı 60 adet	12 adet	12 adet	12 adet	12 adet	12 adet	60 adet
1.2.3	Yeni Sondaj Açılması						
1.3.1	Yeni Kanalizasyon Tesisi Yapımı						
1.3.2	Kanalizasyon Tesisi Bakım ve Onarımı						
1.4.1	Yeni HİS Göleti Yapımı						
1.4.2	HİS Göleti Bakım ve Onarımı						
1.5.1	Alanda Yapı Denetimi						
1.5.2	Yeni Tip Yapı Projelerinin Hazırlanması						
1.5.3	Mevcut Tip Yapı Projelerinin Revizyonu						
2.1.1	Yeni Derslik İnşaatı						
2.1.1	Sorumluluk Alanımızdaki Okulların Bina Bakım ve Onarımı						
2.2.1	Kültür Varlıklarının Bakım - Onarım Faaliyeti						
2.3.1	Tanıtım Faaliyeti (toplantı, fuar, organizasyon, panel, çalıştay vb.)						
2.4.1	Tahsisli Ödeneklerin Yatırım Faaliyeti						

PLAN MALİYETİ

AMAÇ VE HEDEFLER	ÖDENEKLERİN YILLARA GÖRE DAĞILIMI (TL)					
	2015	2016	2017	2018	2019	TOPLAM
STRATEJİK AMAÇ 1) KIRSAL ALANDA FİZİKİ ALTYAPININ GELİŞTİRİLMESİ						
HEDEF 1.1) Plan döneminde 150 km 1. Kat asfalt, 350 km 2. Kat asfalt ve 300 km stabilize yol yapımı gerçekleştirilecek, yolların tamamında bakım-onarım çalışması ifa edilecek ve 100 adet menfez yapılacaktır.						
HEDEF 1.2) Plan döneminde 60 içme suyu tesisinin bakım ve onarımı yapılacak, su sıkıntısı yaşayan/yaşayacak olan (her yıl) 2 köy için alternatif su kaynağı araştırılarak su sıkıntısı giderilecek ve su analiz sonuçları sağlık açısından uygunsuz çıkan/çıkacak olan tüm köylerin sağlıklı su tüketmeleri sağlanacaktır.						
HEDEF 1.3) Nüfusu 100'ün üzerinde olan kanalizasyonsuz 8 köye kanalizasyon sistemi kurulacak ve her yıl 15 köyün kanalizasyon sisteminin bakım ve onarımı yapılacaktır.						
HEDEF 1.4) Plan döneminde 25 HİS göleti yapılarak, 60 göletin bakım onarımı gerçekleştirilecektir.						
HEDEF 1.5) Plan döneminde (kırsal alanda) mevzuata uygun yapı stoku artırılacak, 20 tip yapı projesi oluşturulacak ve 18 mevcut proje revize edilecektir.						
STRATEJİK AMAÇ 2) İL GENELİNDE SOSYO-EKONOMİK ALTYAPININ GELİŞTİRİLMESİ						
HEDEF 2.1) Plan döneminde ... yeni derslik inşa edilerek, sorumluluk alanımızdaki okulların bina bakım ve onarımları yapılacaktır.						
HEDEF 2.2) İlimizdeki kültürel varlıkların bakım ve onarımı plan döneminde her yıl artırılarak yapılacaktır.						
HEDEF 2.3) İlimizin etkin düzeyde tanıtımına yönelik kültürel, sportif, sanatsal, bilimsel aktiviteler (toplantı, fuar, organizasyon, panel, çalıştay vb.) plan döneminde her yıl artırılarak yapılacaktır.						
HEDEF 2.4) Plan döneminde Bakanlıklar ve diğer merkezi idare kurumlarından aktarılacak ödeneklerle talep edilecek yatırımlar gerçekleştirilecektir.						
STRATEJİK AMAÇ 3) İNOVATİF BİR KURUMSAL KİMLİK VE KÜLTÜR OLUŞTURMAK						
İSO 9001 Kalite Sistem Standardı belgesi alınacaktır.						
İnsan kaynakları yönetim sistemi kurulacaktır.						
Sürdürülebilir ve etkin bir iç kontrol sisteminin tesisi sağlanacaktır.						
Plan döneminde tüm birimlerin en az bir kez iç denetimi yapılacaktır.						
Stratejik yönetim kapasitesi geliştirilecektir.						
Plan döneminde yurt içi ve yurt dışı destek programlarına 10'u destek almaya hak kazanacak şekilde toplam 30 proje hazırlanacak.						
Yönetim bilgi sistemlerinden etkin şekilde faydalanılacaktır.						
TOPLAM						

PLAN DÖNEMİ BÜTÇELEME

KAYNAK PLANI

İZLEME VE DEĞERLENDİRME







Souvenir d'Andrinople

Mosquée "Sultan Selim"

Edirnekâri



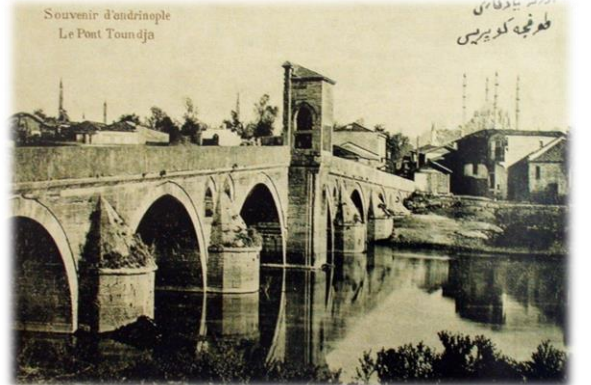
EDIRNE MERIÇ DEN

F.FETTAH



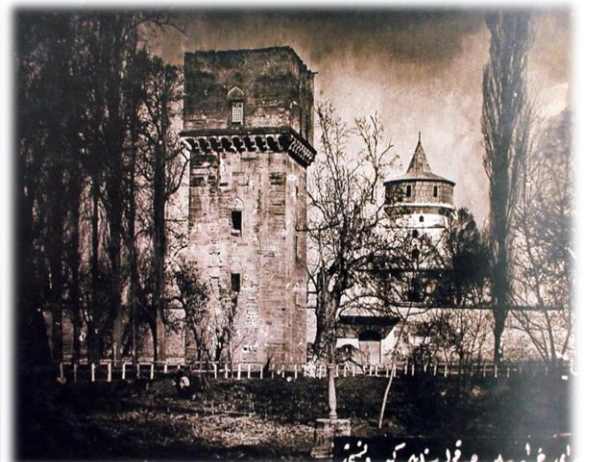
Souvenir d'Andrinople

Sou térasési Inauguration du réservoir de l'eau du quartier incendié

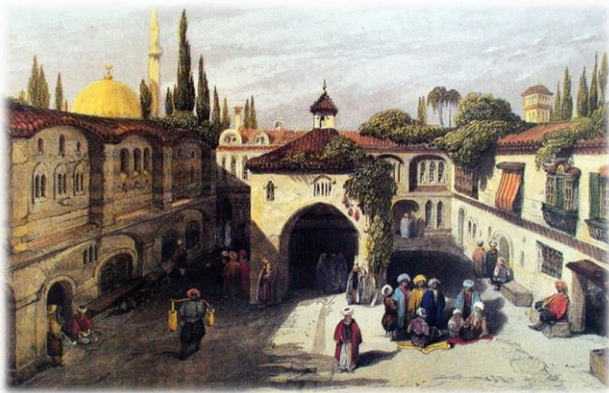


Souvenir d'Andrinople
Le Pont Toundja

دوسرے یادگاروں
طونجیہ کو پیرس



ای فرانسہ میں فرانسہ کو دینی



La partie occidentale d'Andrinople

